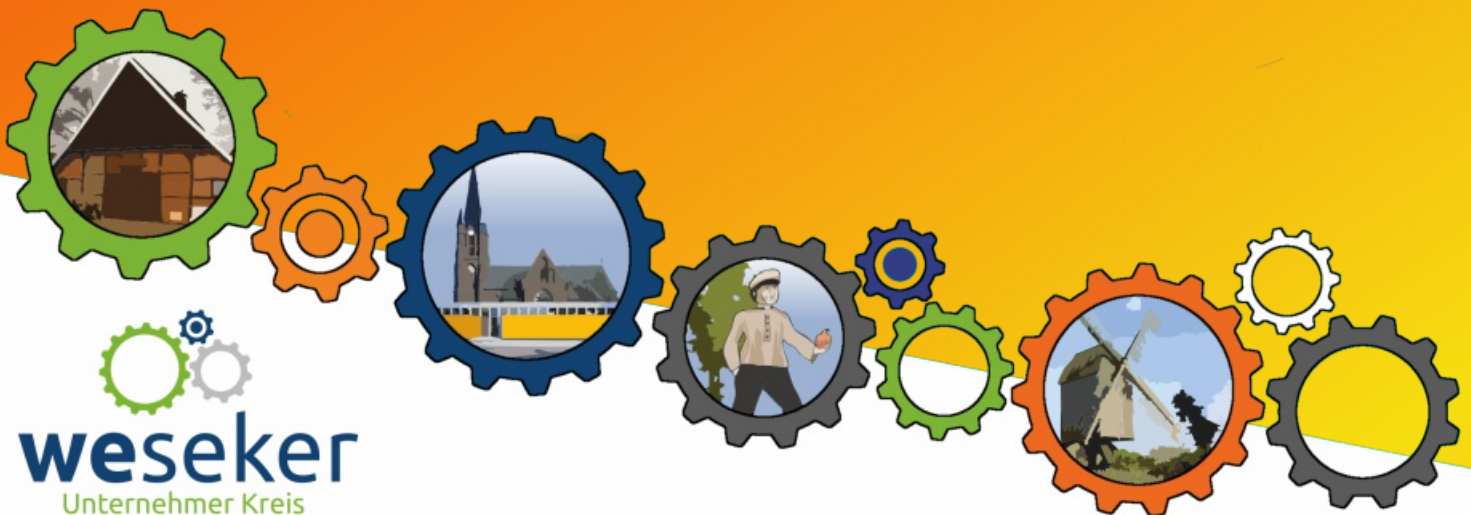


Weseke.aktuell

Ausgabe 30 / Mai 2018

www.weseke.net



weseker
Unternehmer Kreis

Optik
AMARKT

Ith. Andreas Callegari
- Augenoptikermeister / Optometrist HMK -
Markt 17, 46325 Borken, Tel. 0286184646, www.optikmarkt.com

Unser Service für Ihre Augen:

- Sehberatung / Sehbedarfsanalyse
- Augenprüfung
- Führerscheintest
- Arbeitsschutzbrillen
- Computerarbeitsplatzbrillen
- Kontaktlinsenanpassung
- Brillen- & Kontaktlinsenabo
- Vergrößern der Sehhilfen
- eigene Meisterwerkstatt
- Computerunterstützte Brillen- und Glasberatung



ELSKAMP
RAUMGESTALTUNG

Dagmar Elskamp
Raumgestaltung • Geschäftsführung
Elskamp Raumgestaltung
Hauptstraße 28
46325 Borken-Weseke
Tel. 02862 416-611 • Fax -545
www.elskamp-raumgestaltung.de
mail@elskamp-raumgestaltung.de



Containerdienst/Müllabfuhr

BROKAMP

☎ +49 (0) 2862 - 2122
✉ brokamp-weseke@t-online.de

Doods
BAUELEMENTE

46325 Borken-Weseke
Tel. 02862 - 1827
Mobil 0170 - 2886207

Montage und Verkauf

☉ Garagentore	Fenster & Türen aus
☉ Rollläden	☉ Holz
☉ Markisen	☉ Kunststoff
☉ Reparatur-Service	☉ Aluminium

Up de Haar 8 - 46325 Borken-Weseke
www.pension-leitingshof.de
buening@pension-leitingshof.de

Direkt ums Eck ein schöner Fleck
Unterkunft für Freizeitgruppen
bis 30 Personen



☎ 02862 / 2620

Pension Leitingshof



Bernard & Benno Beering
Maler- und Lackierermeister

Hauptstraße 2-4
46325 Borken-Weseke

Telefon: 0 28 62 / 27 32
Telefax: 0 28 62 / 21 99

info@wohndecor-beering.de
www.wohndecor-beering.de

Blumen
Schwitte

Leetstege 24
46325 Borken-Weseke
Telefon (0 28 62) 28 21

 Find us on
Facebook

Mo.-Fr. 15.00 - 18.30 Uhr · Sa. 9.00 - 13.00 Uhr

Elektro Radke

EIB-Gebäudetechnik • Hausgeräte • Haushaltswaren
Lichttechnik • Elektro-Anlagen • EDV-Anlagen

Installation:
Schlückerkring 16, 46325 Borken-Weseke
Telefon 0 28 62 - 4 21 80
Telefax 0 28 62 - 4 21 78

Fachhandel:
Brinkstraße 24, 46325 Borken
Telefon 0 28 61 - 21 54

Mail: elektro.radke@t-online.de
www.top-beratung-und-kompetenz.de

In guten Händen. LVM

Ihre LVM-Versicherungsagentur
Niehaus

Kirchstraße 5 46354 Südlohn Tel. (02862) 75 68 info@niehaus.lvm.de	Mühlenstraße 4 46354 Südlohn Tel. (02862) 56 18 www.niehaus.lvm.de
--	---

LVM
VERSICHERUNG

Martin Wansing

**Zimmerei
Tischlerei**

Weidenweg 48
46325 Borken
Betrieb . Görings Esch 19
www.zimmerei-tischlerei-wansing.de

Tel. : 02862 3882
mobil : 0179 9069604
Fax : 02862 416254

Inhaltsverzeichnis

Allgemeines

Impressum	3
Inhaltsverzeichnis	3
Auslagestellen / Termine	26
Anzeigenpreise	25

Weseker Nachrichten

Ich bin bibfit - 10 Jahre Bibliotheksführerschein	4
Ehrenmedaille des Sports für Christian Niehaus	5
kfd Familienfahrt zum Ketteler Hof in Haltern	5

Einrichtungen

Familienzentrum	6
MSM-Realschule	7
Stadt Borken	8

Vereine

Hegering: Im Wohnzimmer der Tiere	12 + 13
Adler Weseke: Website	14
Landfrauen: Dankeschön-Frühstück / Termine	15
kfd: Programm im Mai	16
kfd: Weltgebetstag der Frauen	17
Kolping: Heute machen wir mal blau	18

Rätsel & Cartoon

Cartoon	18
Rätsellösungen	18
Kreuzworträtsel	20
Sudoku	20

Kirche

Gottesdienste St. Ludgerus	22 + 23
Der andere Gottesdienst	24
ev. Gottesdienste	25

Impressum

Herausgeber: Weseker Unternehmer Kreis e.V., Hauptstr. 5, 46325 Borken-Weseke, Telefon: 02862/1241, Website: www.weseke.net | **Inhalte & Fotos:** Alle Texte und Fotos werden uns von den jeweiligen Privatpersonen, Vereinen, Institutionen und Unternehmen zur Veröffentlichung bereitgestellt.

Titelbild: www.pixabay.com | **Gestaltung & redaktioneller Teil WUK:** Rolf Dierig | **Druck:** www.wir-machen-druck.de | **Ansprechpartner:** Rolf Dierig, zeitung@weseke.net

Der nächste Redaktionsschluss ist der 13. Mai 2018 !

„Ich bin Bibfit“ - der Bibliotheksführerschein für Kindergartenkinder feiert 10-jähriges

Seit zehn Jahren gibt es in der Weseker Bücherei das Angebot der frühen Leseförderung "Ich bin Bibfit". Die Vorschulkinder der beiden Kindergärten bekommen nach vier Besuchen ihren Büchereiführerschein ausgehändigt. Während der vier Vormittage erfahren die Kinder z.B. welche Medien es in der Bücherei gibt, wo sie stehen und wie Ausleihe funk-

tioniert. Auch wie man mit den geliehenen Medien umgeht wird angesprochen. In diesem Jahr waren insgesamt 46 angehende Schulkinder mit sehr viel Spaß dabei. Die Mitarbeiterinnen Sabine Hollad und Rita Terbuyken hatten bereits im Vorfeld viel Freude bei der Recherche nach den Büchern die vorgelesen werden sollten. Die Auswahl fiel auf den "kleinen

Siebenschläfer der nicht aufwachen wollte", das Buch "Schlimmer geht immer", Sachbücher zum Leben - z.B. der Delfine und den "Ernst des Lebens", der, wie sich am Ende der Geschichte herausstellte, in Wirklichkeit ein sehr netter Junge ist.

Autor: Rita Terbuyken, Bücherei-Team Weseke



Ehrenmedaille des Sports für Christian Niehaus



Trainingslager vor dem Saisonstart 2018. Der Weseker wird hier in NRW noch 2-3 Amateurradrennen fahren, bevor es dann Anfang Mai zum ersten Weltcuprennen nach Belgien geht. So wie 2017 möchte er wieder in die Top 10 der Weltelite sprinten. Zu Pfingsten wird es dann noch mal sehr spannend. Der Weseker wird dann wieder um die Deutsche Meisterschaft fahren. In 2017 fehlten ihm wieder nur wenige Zentimeter zum Sieg.

Das zweite und letzte Weltcuprennen wird er dann in den Niederlanden fahren, wo es für ihn auch um die Nominierung zur Weltmeisterschaft in Italien geht. Am 12.4 gab es noch eine weitere Auszeichnung für den Weseker. Im Rahmen der Sportlerehrung der Stadt Borken wurde Christian Niehaus mit der Silbermedaille geehrt.

Autor: RSC Stadtlohn

Am 15. März 2018 wurde dem Weseker Radsportler Christian Niehaus die "Ehrenmedaille des Sports" im Rahmen der Sportlerehrung des Kreis Borken vom Landrat Dr. Kai Zwicker verliehen. Der Weseker der für den RSC Stadtlohn seit vielen Jahren im Rennsattel sitzt, wurde 2017 Deutscher Vizemeister im Paracycling und war sehr erfreut über diese tolle Auszeichnung. 6 Mannschaften und 36 Einzelsportler wurden

vom Landrat für ihre 2017 erzielten Höchstleistungen auf nationaler und internationaler Ebene ausgezeichnet. Zudem drei Trainerpersönlichkeiten für ihre engagierte, beispielgebende Arbeit. Gemeinsam mit dem Moderator der Festveranstaltung, Raimund Stroick von Radio WMW, nahm der Landrat dann die Ehrungen vor. Einige Tage nach der Veranstaltung ging es für Christian Niehaus schon wieder in das Mallorca-

kfd-Familienfahrt zum Ketteler Hof in Haltern

Die diesjährige Familienfahrt der kfd Weseke führte am Mittwoch, den 04. April 2018, zum Ketteler Hof nach Haltern. Einen tollen Tag erlebten die 64 Teilnehmer bei trockenem Wetter. Der Besuch begeisterte Groß und Klein. Ob Wasserrutschen, Cross-Go-Karts, Kletterangebote, der Natur-Erlebnis-Pfad oder das neue Indoor-Spielparadies – es war für Jeden etwas dabei.



Autor: kfd Weseke

Fastenzeit in den Kindertageseinrichtungen



Für Christen hat die Fastenzeit zur Vorbereitung auf Ostern eine große Bedeutung. Auch wir Erzieherinnen und Kinder erleben jedes Jahr im Kindergarten zusammen die Fastenzeit. Angefangen am Aschermittwoch. An diesem Tag haben wir zusammen in den Kindertageseinrichtungen einen Wortgottesdienst gefeiert und die Fastenzeit begonnen. Die Kinder haben in einem Rollenspiel gesehen, dass Karneval vorbei ist und die Fastenzeit begonnen ist. Wer wollte konnte sich auch das Aschekreuz auf die Stirn geben lassen. In den unterschiedlichen Gruppen wurde die Fastenzeit ganz individuell, anschaulich und verständlich umgesetzt, z.B. ein Fastenglas aufgestellt oder Fastenblumen gebastelt. Die Gruppen haben besprochen ob sie auf etwas verzichten möchten oder sich etwas ganz Besonderes vornehmen wollen. Einige wollten gerne auf Süßigkeiten verzichten und stellten dafür das Fastenglas auf. So konnten sie während der Fastenzeit Bonbons darin sammeln, 40 Tage lang bis Ostern, erst dann wurden die Bonbons geteilt und durften gegessen werden. Andere Kinder haben ein Blütenblatt gebastelt und es wurde darauf geschrieben was sie sich für die Fastenzeit vornehmen. Diese wurden dann zu Blumen zusammengeklebt und in der Gruppe aufgehängt. Für Kinder ist die Fastenzeit eine unvorstellbare Zeitspanne. Um den Kindern dies sichtbar zu machen, wurden in einigen Gruppen auch selbstgestaltete Kalender, an denen die Kinder die Fastenzeit erkennen konnten, aufgehängt. Jeden Tag wurde ein "Tag" abgeschnitten und die Kinder konnten zählen wie viele Tage es noch bis Ostern sind. Geschichten über das Leben von Jesus haben uns in der Fastenzeit begleitet und sind altersgerecht mit den Kindern erarbeitet worden.



Jesus hat bei seinem letzten Abendmahl mit den Jüngern Brot und Wein geteilt. Gemeinsam beisammen sitzen, Abendmahl zu feiern, zusammen zu essen ist für uns ein wichtiges Ritual geworden. Wir beten zusammen das Tischgebet und teilen gemeinsam das Brot und den Traubensaft wie Jesus es mit seinen „Freunden“ geteilt hat.

Die Ostergeschichte wurde mit den Kindern in vielfältiger Weise erarbeitet, mit Erzählungen, Bilderbüchern, Liedern, Gestaltungsangeboten und der Egli Figuren Ausstellung. In diesem und schon im letzten Jahr hat uns in der Fastenzeit noch etwas ganz besonderes in den Einrichtungen begleitet. Vorne im Eingangsbereich konnten die Kinder miterleben, wie aus Eiern in einer Brutmaschine Küken schlüpfen. Die Küken stehen als Symbol für "Neues Leben". Mit allen Sinnen konnten wir dieses Naturwunder erleben. Diese Erfahrungen geben den Kindern Hoffnung, Zuversicht und Freude neuen Mut zu finden ihr Leben zu gestalten.

Katholische Kindertageseinrichtungen

St. Marien	Darperkamp 5	46325 Borken	Tel.02862/1485	kita.stmarien-weseke@bistum-muenster.de
Roncalli	Prälat-Höing-Str.2	46325 Borken	Tel.02862/3431	kita.roncalli-weseke@bistum-muenster.de

MSM-Realschule

Jungenturnriege bei den Landesmeisterschaften im Gerätturnen



Foto von links nach rechts: Trainerin Viola Strauch (SV Adler Weseke), Luca Leipold, Robin Baar, Julius Schriever, Markus Krudewig (Sportlehrer)

Als Vertreter des Regierungsbezirks Münster startete nun eine Jungenturnriege der Weseker Realschule Maria-Sibylla-Merian bei den Landesmeisterschaften im Gerätturnen in Paderborn-Schloss Neuhaus. In der Wettkampfklasse III (Jg. 2003-2006) traten die Weseker Realschüler gegen Mannschaften aus Neunkirchen, Erwitte und Krefeld an. Nach tollen Vorstellungen auf hohem technischen und gestalterischen Niveau erreichten die Jungen einen respektablen vierten Platz.

Weitere Infos gibt's im Internet auf www.merian.borken.de !

Sanierungsarbeiten am städtischen Kanalnetz 2018



Auch in diesem Jahr finden Sanierungsarbeiten am städtischen Kanalnetz statt.

An den folgenden Straßen werden immer nur einzelne Haltungen punktuell mittels Injektionsverfahren durch die Fa. Janßen saniert. Die Arbeiten laufen bereits und dauern bis Dezember 2018 an.

Benningsweg, Bolkenhainer Straße, Bramgaustraße, Burloer Straße, Fedor-Sommer-Straße, Feldstiege, Grüssauer Straße, Heidener Straße, Heinrich-Hertz-Straße, Josefstraße, Klünstraße, Kreuzberg, Landwehr, Limburg-Styrum-Straße, Max-Planck-Straße, Neumühlenallee, Nordvelener Straße, Pelzeresch, Ramsdorfer Postweg, Ritterstraße, Schmiedegasse, Schorlemerstraße, Stettiner Straße, Teveskamp, Wakelkamp.

An den folgenden Straßen werden immer nur einzelne Haltungen punktuell mittels Schlauchlinerverfahren durch die Fa. Rainer Kiel saniert. Die Arbeiten sind für Juli - August 2018 geplant.

Dülmener Weg, Heidener Straße, Alter Kreuzweg, In den Brinkgärten, De-Wynen-Gasse, Brinkstraße, Ahnenkamp, Heinrich-Herz-Straße, Max-Planck-Straße, Pelzerstraße, Röntgenstraße, Benningsweg, Vennebülten

Weiterhin ist eine Schachtsanierung in den folgenden Bereichen vorgesehen. Eine Vergabe ist jedoch noch nicht erfolgt.

Bereich Butenwall (zwischen Burloer Straße - Brinkstraße) sowie Burloer Straße (Butenwall - Nordring).

Internet: <http://www.borken.de/>

Facebook: <http://www.facebook.com/BorkenStadtverwaltung>

Immer da, immer nah.

PROVINZIAL
Die Versicherung der Sparkassen

Schaffen Sie sich ein
sicheres Einkommen
bei Berufsunfähigkeit

Ihre Provinzial Geschäftsstelle

Ludger Kohlruss e. K.
Hauptstraße 6
46325 Borken-Weseke
Tel. 02862/41261
Fax 02862/41058
kohlru@provinzial.de



Schmid GmbH
Vertäfelung

Lager- und Werksverkauf

mit und von  **ter Hürne**
einzigartig wie das Leben

Qualität zum günstigen Preis:

- Fertigparkett
- Korkböden
- Lamine
- Vinylböden
- Avatara-Böden
- Leisten + Zubehör
- Vertäfelung

Ihr Partner:

Schmid Vertäfelung GmbH

Linward 12 · 46325 Weseke · Tel: 02862 / 41041 · Fax: 02862 / 1798

www.parkett-laminat.com · info@parkett-laminat.com



BHD
Sozialstation

...bewegtes Leben

Ihre Vorteile

WAS FÜR UNS SPRICHT:

Familiäre Atmosphäre

Dank herzlicher, guter Gemeinschaft!

Abwechslungsreicher Tagesablauf

Wir gestalten den Tag nach Ihren Bedürfnissen und Wünschen!

Hol- & Bringdienst

Flexible Besuchszeiten

Sie entscheiden, wie oft und wann Sie bei uns den Tag verbringen wollen!

Leckere Mahlzeiten

Täglich frisch für Sie zubereitet.

Unser Personal

Qualifiziert und liebevoll sind nur zwei Aspekte, die unser wunderbares Team auszeichnen!

Kostenübernahme durch Pflegekassen

Wir beraten Sie hierzu gerne ausführlich!

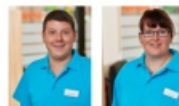


Kontakt

WIR FREUEN UNS, SIE KENNEN ZU LERNEN!

Ein persönliches Gespräch ist für uns immer noch das Wichtigste. Egal ob offene Fragen zu unserem Angebot oder ein Besuch in unserer Einrichtung – wir freuen uns, Sie kennen zu lernen!

Unser BHD Tagespflege-Team heißt Sie herzlich willkommen!



Ihre Ansprechpartner:

BHD Tagespflege
Hauptstraße 6-8
46325 Borken-Weseke
Tel. 02862 - 428 011 0

Raphael Haselhoff
Tel. 02862 - 428 011 0
r.haselhoff@BHDborken.de
www.BHDsozialstation.de

Öffnungszeiten: Montag bis Freitag 8.30 - 16.30 Uhr

Die BHD Tagespflege Weseke ist eine Einrichtung der BHD Sozialstation Borken-Bocholt gGmbH.

6 GRÜNDE, warum die BHD Tagespflege für Sie das Richtige ist:

1. Sie erleben den Tag in Gemeinschaft
2. Sie lernen neue Menschen kennen
3. Sie haben einen festen Tagesablauf
4. Der Erhalt Ihrer Selbstständigkeit wird gefördert
5. Körperliche und geistige Fähigkeiten werden aktiviert
6. Sie ermöglichen Ihren pflegenden Angehörigen einen freien Tag

GUT ZU WISSEN

1. Was ist mit den Kosten?

Der Besuch einer Tagespflegeeinrichtung wird von den Pflegekassen finanziell unterstützt. Zusätzlich werden Betreuungsleistungen durch den Kostenträger übernommen. Je nach Pflegegrad gibt es verschiedene Möglichkeiten.

2. Welche speziellen Tagesangebote gibt es?

Morgendliche Zeitungsrunde | Singen und Musizieren | Gedächtnistraining | Backen und Zubereiten der Speisen | Spaziergänge | Spiele | Kraft- und Balance-training | Sitzgymnastik | Malen und Gestalten | Gesprächsrunden und vieles mehr. Jeden Montag Gottesdienst im Franziskusstift

3. Wer begleitet mich in der Einrichtung?

Unser Personal besteht aus examinierten Pflegekräften. Sie übernehmen die pflegerische und medizinisch verordnete Versorgung der Gäste im Tagesverlauf. Zusätzlich sorgen speziell ausgebildete Betreuungskräfte für die individuelle Gestaltung des Tages.



Der HaSta

informiert:



BÖCKER
... jetzt kriegen Sie was auf's Dach.
jetzt kriegen Sie was auf's Dach.

© 02862 414170



Ihre Experten für
Garten & Landschaft

Buga

© 02862 3637



Büning
Erdbewegung und Abbruch

www.buening-erdbau.de

Kühn

© 02862 414178

elektro NIEHOFF



www.elektro-niehoff.de



BROKAMP

www.aktvernichtung-brokamp.de



Antonius KNUF
... schmecken Sie den Unterschied!

www.fleischerei-knuf.de



TISCHLEREI
O. Kemper GmbH

www.treppenbau-kemper.de

Niehaus ■■■■
WIR BAUEN QUALITÄT

www.niehaus-borken.de

Altes Gasthaus



Niehoff
Hotel • Restaurant

www.gasthof-niehoff.de

Der Fair-Preis-Optiker

eye feel
...by Gregor Dieker



Uhrmachermeister Augenoptikermeister
Optik - Uhren - Schmuck
Gregor Dieker

www.gregor-dieker.de

elektro NIEHOFF

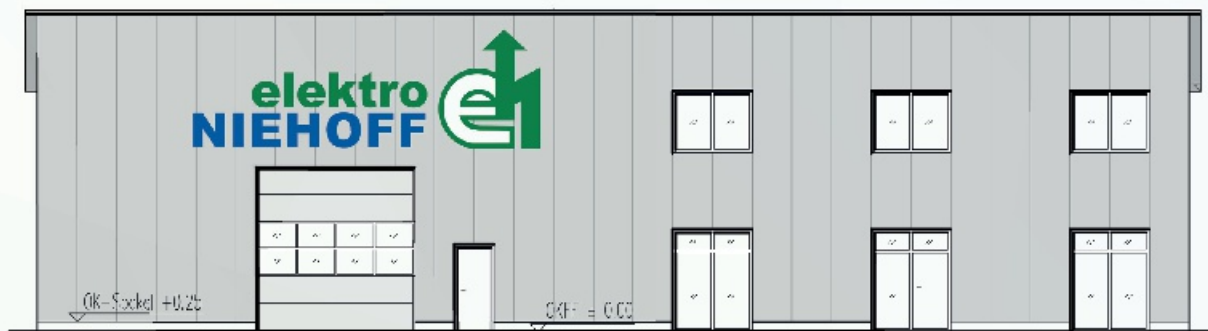


**ELEKTRO NIEHOFF –
HANDWERK MIT 136 JAHREN
TRADITION.**



BEI UNS WIRD ZUKUNFT GROSS GESCHRIEBEN!

WIR BAUEN FÜR SIE:



Nordansicht

Demnächst finden Sie uns in unseren neuen Räumlichkeiten direkt hinter dem jetzigen Ladenlokal.

UNSERE LEISTUNGEN IM ÜBERBLICK:

Hauptsächlich werden bei uns folgende Elektroarbeiten ausgeführt:

1. Kundendienst Hausgeräte für alle Fabrikate → autorisierter Miele-Kundendienst
2. Verkauf von elektrischen Hausgeräten und Beleuchtung / Lampe
3. Elektroinstallationen jeglicher Art, zum Beispiel:

- ✓ Errichtung von Provisorien
- ✓ Gewerbebauten
- ✓ Photovoltaik-/SATanlagen

- ✓ Wohnbau-Elektroinstallation
- ✓ öffentliche Bauten
- ✓ EIB-KNX-Businstallation



WWW.ELEKTRO-NIEHOFF.DE

Elektro Ernst Niehoff • Hoher Weg 39 • 46325 Borken-Weseke • Tel. 0 28 62-37 90 • ernst.niehoff@web.de



Im Wohnzimmer der Tiere



Fernseher aus und raus in den Wald hieß es am Samstag den 14. April 2018 für 10 Kinder aus Weseke, in Begleitung eines Elternteils. Bei bestem Wetter stand unter kundiger Begleitung von Mitgliedern des Weseker Hegerings ein pädagogischer Waldausflug auf dem Programm, der in Zusammenarbeit mit dem katholischen Familienbildungswerk regelmäßig angeboten wird.

Mit guter Laune und festem Schuhwerk trafen sich die kleinen und großen Entdecker, um die Natur und das Wohnzimmer der heimischen Tierwelt vor der eigenen Haustür in einem Weseker Waldstück zu erkunden.

Doch bevor es in den Wald ging erläuterte der auch regelmäßig für „Lernort Natur“ tätige

Weseker Jäger Markus Pölling, was es heißt, sich im Wald rücksichtsvoll zu verhalten. Denn wer sich dort bewegt kommt schnell ins „Wohnzimmer“ der tierischen Bewohner und ihnen damit ins Gehege. Der Wald ist Lebensraum und vor allem Ruhezone vieler Wildtiere. Rehe, Hasen oder Füchse kommen zum Äsen oder fressen zwar oft auf die Felder, Weiden und Wiesen, doch danach ziehen sie sich wieder zurück in dicht bewachsene Bereiche des Waldes. Hier sollte man die Tiere keinesfalls stören, denn hier ist Ruhezone und Kinderzimmer. Daher gilt gerade in der Brut- und Setzzeit von April bis Juli, eine Leinenpflicht für Hunde im Wald.

Es ist grundsätzlich Unproblematisch wenn man auf den Wegen bleibt. Das Wild ist an Fußgänger und Radfahrer gewöhnt. Sie warten im Unterholz bis die Menschen vorbei sind um dann wieder auf die Flächen zu ziehen. Das Wild weiß aus Erfahrung, dass von den Menschen an diesen Stellen keine Gefahr ausgeht.

Mit diesen Regeln im Gepäck ging es auf Spurensuche in den Wald hinein und es gab viel zu entdecken! Wer den Geräuschen des Waldes aufmerksam lauschte, der konnte die Warnrufe des Eichelhäfers vernehmen, der als „Polizist des Waldes“ die anderen Tiere vor den jungen Entdeckern warnte. Mit Hilfe im Wald platzierter Tierpräparate von Fuchs, Reh, Fasan und Schnepfen wurde den Kindern der Lebensraum und das Verhalten dieser Waldbewohner erläutert und die Möglichkeit gegeben, diese Wildtiere auch einmal aus der Nähe zu betrachten und zu berühren.

Ein lebendiges Wildtier würde sich natürlich nur im Krankheitsfall von Menschen berühren lassen und das sollte man in diesem Moment auch tunlichst vermeiden. Doch die lebendigen Bewohner hatten unzählige Spuren im Wald hinterlassen, die es zu entdecken galt. Rehe hatten z.B. ihr Gehörn an Bäumen verfestigt oder auf dem Waldboden Plätzstellen (Lagerstätten) und Fußabdrücke hinterlassen. So ging es immer tiefer in den Wald und immer wieder entdeckte eines der Kinder stolz ein neues von den Jägern platziertes Tierpräparat.





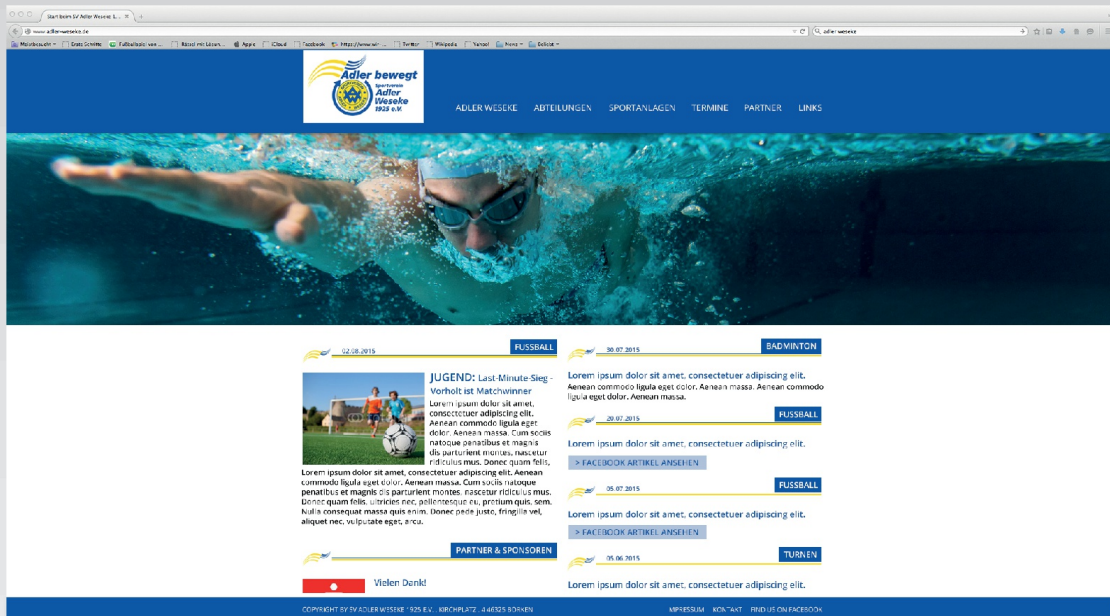
Natürlich wurden die Bäume vor lauter Wald auch nicht vergessen, denn sie bilden ja schließlich Wände und Decke des tierischen Wohnzimmers. Zu einem besonderen Entdeckerspiel taten sich die Kinder nun paarweise zusammen. Mit einer Augenbinde verband eines der beiden Kinder dem anderen die Augen und führte es anschließend zu einem Baum. Dabei wurde natürlich darauf hingewiesen, dass sehr vorsichtig geführt wird. Das Kind befühlte mit verbundenen Augen den Baum und versuchte sich so viele Details wie möglich einzuprägen. Wie dick ist der Baum? Wie ist seine Rinde beschaffen?

Hat er Seitenzweige? Wie ist der Wurzelansatz ausgeprägt? Wenn das Kind der Meinung war seinen Baum zu kennen, wurde es zum Ausgangspunkt zurückgeführt. Vor dem Abnehmen der Augenbinde konnte das Kind noch ein paar Mal im Kreis gedreht werden, um ihm die Orientierung zu erschweren. Nun begann die Suche nach dem Baum, der vorher nur ertastet wurde. Das Experiment glückte und die Kinder freuten sich sehr darüber! So verging der Nachmittag wie im Fluge und die kleinen und großen Entdecker kehrten nach einem eindrucksvollen Ausflug in ihr eigenes Wohnzimmer zurück.



Der Wesecker Hegering und der Lernort Natur hoffen auch bei zukünftigen Veranstaltungen vielen Interessierten die heimische Flora und Fauna näher bringen zu dürfen und für ein rücksichtsvolles Miteinander werben zu können.





Besuchen Sie unsere neue Website!

www.adlerweseke.de



HEIMSPIEL
Konzeption | Kreatives | Kommunikation

Dankeschön-Frühstück für alle Helferinnen der Landfrauen

Am Sonntag ,den 8.April, haben sich 41 Landfrauen zum Frühstück in Stadtlohn beim Cafe Schlüter getroffen.

Da das Wetter sehr schön war, haben sich einige Frauen mit dem Fahrrad gemeinsam auf den Weg gemacht. Die Anderen sind in Fahrgemeinschaften gefahren. Als wir dann alle zusammen bei Schlüter eingekehrt sind, haben wir uns die leckeren Köstlichkeiten schmecken lassen. Alle waren begeistert sich kulinarisch so verwöhnen zu lassen. Bei netten Gesprächen verging die Zeit wie im Flug.

Wir hoffen, dass die Helferinnen uns in diesem Jahr bei unseren Aktionen wieder tatkräftig unterstützen werden.



Stampin-Up Abend

Am **Donnerstag, den 03.05.2018** bieten wir nochmal einen **Stampin-Up Abend** an.

Beginn ist um **19 Uhr** im Pfarrheim.

Beim Stampin-Up werden wir mit Stempeln und Stanzen schöne Karten, Flaschenanhänger und kleine Geschenkverpackungen herstellen.

Das Material wird von der Kursleitung besorgt.

Anmeldung und Informationen: H. Doods, Tel.:02862/42053

Neues von der kfd-Weseke:

Zu nachfolgenden Terminen in den Monaten **Mai** und **Juni** lädt die kfd herzlich ein:

Mai:



Am **Freitag, 11. Mai** wird die kfd Weseke zum **Katholikentag nach Münster** fahren. Nähere Informationen

und Karten zum Preis von 20 € sind bei Frau Walburga Schulze Beiering erhältlich.

Zur **Maiandacht** am **Mittwoch, 16. Mai** wird herzlich eingeladen. Treffen ist um 14.30 Uhr am Pfarrheim St. Ludgerus. Es geht mit dem Fahrrad, oder als Selbstfahrer mit dem Auto, nach Ramsdorf. Im Anschluss ist gemütliches Kaffeetrinken in der alten Backstube Mensing. Anmeldungen bitte bis Montag, 14. Mai bei Frau Maria Lüdiger, Tel.: 02862-2455. Die Kosten betragen 8 €.



Wo es blüht, hat die Sehnsucht ein Ende.

(© Monika Minder)

Juni:

Eine **Überraschungs-Halbtagestour** findet am **Mittwoch, 06. Juni** statt. Die Abfahrt hierzu ist um 14 Uhr am Pfarrheim. (in Fahrgemeinschaften) Die Teilnehmergebühren betragen 20 € für Mitglieder und 30 € für Nichtmitglieder. Anmeldungen nimmt Frau Walburga Schulze Beiering, Tel.: 02862-92037, bis Freitag, 01. Juni, entgegen.



Zum diesjährigen **Literaturabend** am **Montag, 18. Juni um 19.45 Uhr** wird herzlich eingeladen. In der Bäckerei Späker wird das Büchereiteam, bei Wein und kleinen Häppchen, wieder interessante Lektüre zum Besten geben. Anmeldungen zu diesem Abend nimmt Frau Rita Terbuyken, Tel.: 02862-3690, bis Mittwoch, 13. Juni entgegen. Die Teilnehmergebühren betragen 5 € für Mitglieder und 10 € für Nichtmitglieder.



Die monatliche **Frauenmesse** wird am **Mittwoch, 20. Juni** um 8.30 Uhr in der Pfarrkirche St. Ludgerus gefeiert. Ab 8.15 Uhr wird der Rosenkranz gebetet. Im Anschluss wird zum gemütlichen Beisammensein ins Pfarrheim eingeladen.

Ihr / Euer Team der



Weltgebetstag der Frauen

Der Weltgebetstag wird jährlich am ersten Freitag im März in über 120 Ländern, durch verschiedene Zeitzonen rund um die Erde, insgesamt 24 Stunden lang gefeiert. Die Frauen aus Surinam, dem kleinsten südamerikanischen Land, rückten in dem von ihnen vorbereiteten Gottesdienst die Bewahrung der Schöpfung in den Mittelpunkt. Rund 60 Weseker Frauen und ein männlicher Besucher, feierten somit am Freitag, den 2. März in der evangelischen Matthäuskirche den Weltgebetstag zum Thema: "Gottes Schöpfung ist sehr gut!". Beim Hören



der ausgearbeiteten Texte sah man viele nachdenkliche Gesichter, wohingegen die auf Lieder alle Mitfeiernden in diesem Jahr besonders zum Mitsingen und Mitklatschen animiert. Im Gottesdienst kollektierten Geldern werden jährlich mehr als 100 Partnerorganisationen die sich für Frauen und Mädchen stark machen. Eines der aktuellen Projekte ist ein Jugendzentrum in Paramaribo (Surinam), das Mädchen besser vor Missbrauch und (sexueller) Ausbeutung schützen soll. Ein weiteres Projekt zur Anpassung an den Klimawandel auf den Philippinen soll den Teufelskreis aus Armut, Rechtlosigkeit und Gewalt zu durchbrechen.

Für die Unterstützung der Aktion "Stifte machen Mädchen stark" waren die Gottesdienstbesucherinnen im Vorfeld gebeten worden ihre unbrauchbar gewordenen Stifte zu sammeln und am 2. März mitzubringen. Für 450 gesammelte Stifte kann ein syrisches Mädchen mit Schulmaterial ausgestattet werden. Viele Frauen sind dem Aufruf nachgekommen und so konnte eine gut gefüllte Kiste an das kfd-Team übergeben werden.

Wer noch weitersammeln möchte, kann ausrangierte Stifte bis Anfang Mai in der Bücherei abgeben.



Um die ökumenische Feier des WGT zu gestalten, konnten in den letzten Jahren erfreulich einige junge Frauen gewonnen werden.

Aktuell gehören zum Vorbereitungsteam: Monika Abbing, Waltraud Berns, Monika Bücken (sie übernimmt in jedem Jahr die tolle, landestypisch ausgestaltete Dekoration) Sandra Christine Lacsina-Kluttig, Gundi Milch, Ulla Schmaloe, Ulla Sievers, Rita Terbuyken, Tegelkamp (sie unterstützt seit vielen Jahren den Gottesdienst musikalisch am Keyboard). Sie bereiten sich bereits auf das nächste Jahr, wenn ihnen die Vorbereitung des Gottesdienstes das Frauen in Slowenien näherbringt.

Heute machen wir mal blau“- diese und viele weitere Redewendungen werden von uns angewendet, ohne die Herkunft zu kennen. An einem Bildungsabend der Kolpingsfamilie Weseke erklärte uns Herr Großwilde die Bedeutung. „Heute machen wir mal blau“ kommt aus der Zunft der Blaufärber. Die Farbe wurde aus Indigo und Urin hergestellt und der Stoff musste 1 Tag in dieser Farb-Urin-Flotte tauchen. Da die Färber für den Urin mit alkoholischen Getränken abgefüllt wurden, konnten die Färber einen Tag nicht arbeiten und die Mischflotte konnte in Ruhe einen Tag in den Stoff einziehen. Weitere Redewendungen waren „um die Hand anhalten“- wer die Hand des Gegenüber in der eigenen Hand hat, hat auch symbolisch die Macht über den anderen. Der Brautvater übergibt die Hand der Braut an den Bräutigam. Ab diesem Zeitpunkt ist der Bräutigam der Mächtige aber auch der Verantwortliche über/für die Braut. Wenn einem Mönch etwas auf den Nägel brannte, war es wirklich eine Kerze. Zu dem nächtlichem Stundengebet „Vigil“ um 2 Uhr hat sich der Mönch eine Kerze mit Wachs auf dem Fingernägel gesetzt, damit er dann die Hand für die Texte frei hatte. Wenn er dann in der Andacht seine Kerze vergass, konnte es schon mal auf dem Fingelnägel warm werden. Wenn wir mal einen springen lassenn, haben wir was zu trinken. Damit der Wirt den Wert des Goldstücks erkennen konnte, ließ er dieses auf dem Boden fallen. Wenn es eine billige nachgemachte Kupfer-Münze war, klang diese natürlich ganz anders, als eine echte Goldmünze. Auch wenn wir eine Eselsbrücke bauen, wollen wir uns etwas merken. Dazu muss man wissen, daß ein Esel nie freiwillig durchs Wasser geht. Also musste man eine Brücke für die Esel bauen, wenn man mit seiner Ladung ans andere Flussufer kommen wollte. Es gab noch viele weitere Redensarten, die man nur aus der Geschichte deuten kann, die aber zum Teil heute eine andere Bedeutung haben.

B. Heisterkamp, Kolpingsfamilie Weseke



Lösung des Sudokus

6	5	7	3	9	8	4	2	1
1	3	8	4	6	2	5	9	7
2	9	4	1	5	7	3	6	8
4	8	2	7	1	9	6	5	3
9	7	6	5	8	3	2	1	4
3	1	5	6	2	4	7	8	9
7	2	1	8	3	6	9	4	5
5	6	3	9	4	1	8	7	2
8	4	9	2	7	5	1	3	6

Lösung des Kreuzworträtsels

■	■	■	■	■	U	■	■	■	■	D	■	■	T	■	■	C	■	■	
G	E	W	A	G	T	■	D	I	E	S	■	H	O	E	R	B	A	R	
G	E	B	R	A	E	U	■	S	C	H	U	B	■	E	U	L	E	■	
B	O	N	G	O	■	B	A	T	H	■	R	E	M	P	E	L	N	■	
I	■	E	S	P	■	L	O	R	A	■	L	E	L	E	N	■	■	■	
T	S	A	T	S	I	K	I	■	A	N	S	I	■	O	■	E	■	■	
■	T	■	A	■	E	I	N	B	A	N	D	■	S	C	H	W	E	R	
■	E	I	N	S	■	M	■	U	■	K	O	N	K	A	V	■	A	■	
C	N	N	■	A	R	M	A	D	A	■	R	■	S	L	A	S	H	■	
■	X	■	U	■	K	O	R	O	N	A	■	U	■	B	Y	E	■	■	
G	E	S	P	E	R	R	T	■	S	■	D	A	S	■	W	■	U	■	
■	V	■	A	■	R	A	■	S	E	G	E	L	N	■	F	E	I	L	
■	J	E	E	P	■	D	O	U	A	N	E	■	I	N	N	I	G	S	T
■	N	■	P	F	A	D	■	M	A	L	A	G	A	■	L	I	L	O	■
■	T	H	E	■	R	E	B	E	L	L	■	E	N	D	O	G	E	N	■



Edgar Ebbing, André Becker
 ☎ 02563 / 4036960

Wohlfühlen ist einfach.



sparkasse-westmuensterland.de

Wenn man einen Finanzpartner hat, der von Anfang bis Eigentum an alles denkt.



Wenn's um Geld geht



TESING'S
 Gasthaus
 ...Freude am Genuss
 Eventlocation

Unsere Frühlings- und Sommeraktion im Biergarten!

Jeden Freitag ab 18.00 Uhr

· Gepflegte Getränke & kleine Gerichte ·

Wissen was in Weseke passiert ?!

weseke.net
 Lokale Infos & Termine



Unsere Kontaktinformationen:

Tesing's Gasthaus
 Hauptstraße 1
 46325 Borken - Weseke
 Telefon: 02 86 2 13 85
 E-Mail: teho@tesing.de

www.tesing.de

eventlocation
 Genuss

regional
 kulinarisch

ehrlich
 gemütlich

Freude
 feiern

gemütlich
 Eventlocation



Rätsel

riskant, mutig	ichbezogene Menschen	Fragewort	weggeschoben	ausgedehnt, mächtig	Naumburger Domfigur	Hauptstadt von Irland	Bindewort (Je-...)	Möbelstück	Fluss in der Ostschweiz	vierkantige Spitzsäule	dünner Eierkuchen (franz.)	Loriot (Vicco von ...)	jeder ohne Ausnahme	Rennpferd, Sportwagen
			9		jenes hier				akustisch wahrnehmbar					
übles Getränk							Rückstoßkraft				Nachtvogel	5		
				warme englische Pastete	südeingl. Badeort				Lippenblüher des Mittelmeergebietes					
Jazztrommel	Abk.: Esperanto				seem.: Horizont		Südwind am Gardasee			Regelverstoß (Sport)		Eich		
							Überbegriff für Kampfsportarten	amerik. Normierungsbehörde			Vorfall, Begebenheit	Kfz.-Z.: Havelland	engl.: leicht	
griech. Knoblauchsoße	austral. Popgruppe		nicht süß			8				nicht leicht			1	
ein-stellige Zahl				Buchumschlag	Teil des Dramas		nach innen gewölbt		2			unlogisch		Signal der Sirene
	4		Seestreit-macht					Zeughaus, Waffenlager		Aristokrat	Schrägstrich (EDV)			
US-Nachrichtensender	Ereignis, Veranstaltung		dickes Papier	Funkortungsverfahren	Strahlenkranz um die Sonne						ehem. UN-Generalsekretär (Kofi)		engl.: auf Wiedersehen	
							Keimträger	hell tönend	sächlicher Artikel			Angriff beim Fechten		Fluss zur Dordogne
abgeriegelt, verschlossen		Langschwanzpapagei			feierliches Gedicht		Wassersportart					(ver) käuflich		
				franz. Bezeichnung für Zollamt					aus tiefster Seele					
amerik. Geländewagen	schmalere Weg					Eissorte mit Rosinen	6					Kurzform von Liselotte		7
engl. Artikel	10			Auführer, Aufständischer					Med.: von innen kommend		3			

© RatsFLUX 2016-669-004

1	2	3	4	5	6	7	8	9	10
---	---	---	---	---	---	---	---	---	----

		7		9			2		
			4						
							3		8
		2			9		5		
	7	6							
3			6		4		8	9	
			8			9			
5									2
8	4		2	7					6

Sie hängen fest und wissen nicht mehr weiter ? Kein Problem !
Die Lösungen finden Sie auf Seite 18.

MM

Oldtimer

Verkauf und Service
von
Rasenmäher und Rasentraktoren



Restaurieren von Landmaschinen, Schlepper und landwirtschaftliche Oldtimer
Teilenachfertigung, Sonderlösungen und die Montage
Reparatur von Landmaschinen und Schlepper
Hydraulickschlauch Service
UVV-Prüfung von Flurförderfahrzeugen



Heistermann
Metall und Maschinen

Büningsweg 15 / 46325 Borken-Weseke / Mobil 0175 34 35 995 / www.hmm-oldtimer.de

Pfarrbüro Weseke

☎ 02862-418073-0

Kirchplatz 2

Öffnungszeiten

Mo, Mi, Fr 9.00-11.00 Uhr,

Do 15.00-18.00 Uhr

Gemeindebüro Burlo

Vennweg 6

Öffnungszeiten

Di, Do 8.30-10.30 Uhr

E-Mail

stludgerus-borken@bistum-muenster.de

Homepage

www.st-ludgerus.de



Katholische
Kirchengemeinde
ST. LUDGERUS

Gottesdienstordnung

Samstag	17.00 Uhr	MA	Dienstag	8.30 Uhr	MA (Hauskapelle)
	18.30 Uhr	LU	Mittwoch	8.30 Uhr	LU (Franziskusstift)
Sonntag	9.30 Uhr	HK	Donnerstag	19.00 Uhr	LU
	10.00 Uhr	LU	Freitag	8.30 Uhr	LU (Franziskusstift)
	11.00 Uhr	MA	Freitag	18.00 Uhr	Vesper
Montag	8.30 Uhr	Laudes	Freitag	18.30 Uhr	MA (Seitenkapelle)
Montag	9.00 Uhr	LU (Franziskusstift)			

Regelmäßige Eucharistiefiern, Gebetszeiten und Andachten

2. Montag im Monat	19.00 Uhr	LU	Lourdes-Gebet
Dienstag	15.00 Uhr	MA	Fatima-Rosenkranz
1. Dienstag i.M.	8.30 Uhr	MA	Eucharistiefier – kfd (im Mai am 08.05.; 19 Uhr)
2. Dienstag i.M.	15.00 Uhr	LU	Eucharistiefier - Senioren (im Mai Maiandacht)
1. Mittwoch i.M.	19.00 Uhr	HK	Eucharistiefier – kfd (im Mai Maiandacht mit dem Kirchenchor Cäcilia)
3. Mittwoch i.M.	8.30 Uhr	LU	Eucharistiefier – kfd (entfällt im Mai)
Donnerstag	18.30 Uhr	LU	Rosenkranzgebet
1. Donnerstag i.M.	19.30 Uhr	MA	„Eine halbe Stunde mit Gott“
2. Donnerstag i.M.	15.00 Uhr	MA	Eucharistiefier-Senioren, PGZ (im Mai am 03.05.)
3. Donnerstag i.M.	14.30 Uhr	HK	Eucharistiefier - Senioren
Do vor Herz-Jesu-Fr	19.00 Uhr	LU	Eucharistiefier, anschl. stille Anbetung
1. Freitag i.M.	8.30 Uhr	LU	Eucharistiefier, anschl. Aussetzung
1. Freitag i.M.	18.30 Uhr	MA	Eucharistiefier, anschl. Aussetzung

Beichtgelegenheit

1. und 3. Samstag 18 Uhr LU, im Kloster MA (an der Pforte klingeln) und nach Vereinbarung.

Gerne bringen wir die **Krankenkomunion** zu Ihnen nach Hause.

Besondere Gottesdienste/Termine im Monat Mai

01.05.	8.30 Uhr	MA	Eucharistiefier in der Kirche
02.05.	19.00 Uhr		ökum. Gottesdienst (Woche für das Leben) in der ev. Matthäus-Kirche Weseke
06.05.	10.00 Uhr	HK	Erstkommunion und Goldkommunion, mitgest. vom Cantamus-Chor
06.05.	15.00 Uhr	MA	Maiandacht bei Richters
06.05.	18.00 Uhr	LU	Eucharistiefier „der ANDERE gottesdienst“
09.05.	19.00 Uhr	LU	Eucharistiefier (Vorabend zu Christi Himmelfahrt)
10.05.	9.00 Uhr	HK	Eucharistiefier zum Schützenfest, mitgest. vom Kirchenchor Cäcilia und dem MGV Burlo
10.05.	10.00 Uhr	LU	Erstkommunion, mitgest. vom Familienchor
10.05.	11.00 Uhr	MA	Eucharistiefier
10.05.	19.00 Uhr	LU	Pfingstnovene, Marienkapelle

11.05.	19.00 Uhr	LU	Pfingstnovene, Marienkapelle
12.05.	19.30 Uhr	LU	Pfingstnovene, Kirche
13.05.	10.00 Uhr	MA	Erstkommunion, mitgest. von Cantate cum nobis
13.05.	18.00 Uhr	LU	Maiandacht am Heimathaus
13.05.	19.00 Uhr	LU	Pfingstnovene, Marienkapelle
14.05.	9.00 Uhr	LU	Dankgottesdienst aller Erstkommunionkinder, anschl. Frühstück im Pfarrheim Weseke
14.05.	19.00 Uhr	LU	Pfingstnovene mit Lourdes-Gebet in der Kirche
15.05.	19.00 Uhr	LU	Pfingstnovene, Marienkapelle
16.05.	19.00 Uhr	LU	Pfingstnovene, Marienkapelle
17.05.	18.30 Uhr	LU	Pfingstnovene in Verbindung mit Rosenkranzgebet
18.05.	19.00 Uhr	LU	Pfingstnovene, Marienkapelle
19.05.	19.30 Uhr	LU	Pfingstnovene
20.05.	9.30 Uhr	HK	Eucharistiefeier mit dem Kirchenchor Cäcilia
20.05.	11.00 Uhr	MA	Eucharistiefeier mit dem Kirchenchor St. Marien
21.05.	9.30 Uhr	HK	Eucharistiefeier
21.05.	10.00 Uhr	LU	Eucharistiefeier
21.05.	11.00 Uhr	MA	Eucharistiefeier
27.05.	9.30 Uhr	HK	Eucharistiefeier zum 60-jährigen Jubiläum der kfd Borkenwirthe, mit dem Familienchor
27.05.	15.00 Uhr	MA	Maiandacht im Venn, ländliche Frauen
27.05.	18.00 Uhr	LU	Maiandacht bei Olthoff
30.05.	19.00 Uhr	LU	Eucharistiefeier (Vorabend zu Fronleichnam)
31.05.	10.00 Uhr	HK/LU/MA	Andacht, Fuß- und Fahrradprozession und Eucharistiefeier auf dem Hof Pölling, Isingsweg in Weseke, mit der Musikkapelle Burlo Bitte Ankündigung beachten!

Informieren Sie sich auch mit dem Flyer St. Ludgerus-Aktuell in den Schaukästen an den Kirchen, auf unserer Homepage www.st-ludgerus.de und in der Kirchenzeitung.

Änderungen vorbehalten.

LU - St. Ludgerus Weseke, MA - St. Marien Burlo, HK - Heilig Kreuz Borkenwirthe



Warm up

Einstimmung zum

Katholikentag



9. – 13. Mai 2018

Katholikentag Münster

Interessierst du dich für Glauben und Leben in der heutigen Zeit?

Suchst du etwas, das dein Herz und deine Gefühle anspricht?

Sehnt du dich danach, deinen Glauben bewusst zu leben?

Suchst du vlt. Gleichgesinnte?

Gehörst du zu den Fragenden und Zweiflern, die Antworten suchen?

Suchst du Annäherung an Gott?

Bist du als traditioneller Kirchgänger offen für Neues?

Hier unser Angebot, Kirche einmal anders zu erleben:

- **DER ANDERE GOTTESDIENST** mit neuen Liedern (moderne Kirchenmusik),
- neuen Gedanken,
- Bewegung und Action
- Stationen zum Mitmachen, Einfühlen und Beobachten
- Zeit zum Zulassen eigener Gedanken
- Gelegenheit seine Gedanken auszudrücken

**Neugierig geworden?
Komm und mach mit!**

**Wir laden ein zu
DER
ANDERE
GOTTESDIENST
als Wort-Gottes-Feier
am 06.05.2018
um 18.00 Uhr
in die
St.-Ludgerus-
Pfarrkirche
in Weseke!**

Sonntags um 18 Uhr:
da ist sonst nichts los
da ist jeder ausgeschlafen
da sind alle Fußballturniere ge-
laufen
da hat keiner Training
da mäht keiner den Rasen
da sind alle bis zum Tatort
rechtzeitig wieder da

sonntags 18 Uhr –
die Zeit ist optimal!



Katholische
Kirchengemeinde
ST. LUDGERUS

ev. Kirchengemeinde Oeding-Stadtlohn-Vreden

Mai 2018:

Mittwoch,	02.05.	19:00 Uhr	Weseke, Ökumenischer Gottesdienst zur Woche "Für das Leben"
Sonntag,	06.05.	09:00 Uhr	Südlohn
Donnerstag,	10.05.	10:30 Uhr	Zentralgottesdienst auf dem Hof Liemann, Wenningfeld
Sonntag,	13.05.	09:00 Uhr	Burlo
Sonntag,	20.05.	10:30 Uhr	Weseke
Montag,	21.05.	10:30 Uhr	Oeding, Zentralgottesdienst
Sonntag,	27.05.	09:00 Uhr	Oeding, mit Kirchenkaffee

Ansprechpartner: Andrea Saward, Tel.: 02862 - 1508

Anzeigenpreise

Preisstaffel für Werbeanzeigen der Vereine:

1/1 Seite = 50,00 € zzgl. 19% MwSt. / Anzeige bzw. Vereinsinformation

1/2 Seite = 30,00 € zzgl. 19% MwSt. / Anzeige bzw. Vereinsinformation

Spar-Abos für Vereine:

Abo L – feste Rubrik = 200,00 € inkl. 19% MwSt. / 10 x ganze Seite

Abo S – feste Rubrik = 150,00 € inkl. 19% MwSt. / 10 x halbe Seite

Gewerbliche Anzeigen:

¼ Seite = 36,00 € (WUK-Mitglieder 30,00 €) zzgl. 19% MwSt.

½ Seite = 60,00 € (WUK-Mitglieder 50,00 €) zzgl. 19% MwSt.

1 Seite = 120,00 € (WUK-Mitglieder 100,00 €) zzgl. 19% MwSt.

Visitenkarte für 10 Ausgaben im Einband = 250,00 € zzgl. 19% MwSt.

Private Anzeigen sind kostenlos !

Artikel werden zeitnah auch auf www.weseke.net gepostet und sind später über das Archiv jederzeit verfügbar.

Wir bieten Ihnen ein absolut faires Preis-Leistungsverhältnis!

Probieren Sie´s aus - schicken Sie uns Ihre Anzeige einfach per E-Mail an zeitung@weseke.net !

Ihr WUK (Weseker Unternehmer Kreis e.V.)

Was, wann, wo ? Weseker Termine

	Datum	Uhrzeit	Veranstalter	Veranstaltung	Ort
Fr.	04.Mai	14:00 Uhr	RGZV	Maitour der Frauen	
So.	06.Mai	10:00 Uhr	RGZV	Monatsversammlung	Altes Gasthaus Niehoff
Mi.	09.Mai		kfd	Katholikentag in Münster	
Sa.	12.Mai	14:00 Uhr	RGZV	Maitour Männer / Jugendgruppe	
Mo.	14.Mai	19 – 22 Uhr	Spieletreff	Spieleabend	Gemeinderaum der ev. Kirche
Mi.	16.Mai	14:30 Uhr	kfd	Maiandacht	Treffen am Pfarrheim
Di.	22.Mai	19:00 Uhr	Kolping	Der Garten im Jahreskreis	Garten Picker
Mo.	28.Mai	19 – 22 Uhr	Spieletreff	Spieleabend	Gemeinderaum der ev. Kirche

Alle Termine werden aus unserem Online-Kalender auf www.weseke.net übernommen !

Termin eintragen ? Schicken Sie eine E-Mail an info@weseke.net mit dem Betreff Termin.

Die Weseke.aktuell liegt aus bei:






GÄRTNEREI & FLORISTIK BOLEWSKI
Im Thomas 5 · 46325 Borken-Weseke
Tel.: 0 28 62 / 13 69 · Fax: 0 28 62 / 33 57

Filiale im Edeka Frischecenter Wilger
Boumannstraße 6 · 46325 Borken

*Gärtnerei & Floristik
in Weseke*

www.bolewski.de



WEINBRENNER & COLLEGEN
WIRTSCHAFTSPRÜFER · STEUERBERATER · RECHTSANWÄLTE

**DAS GEHEIMNIS DES ERFOLGES
IST, DEN STANDPUNKT DES
ANDEREN ZU VERSTEHEN.** Henry Ford

Am Freistuhl 2 46325 Borken Tel. 0 28 61 / 93 45 0	Klosterstr. 20-22 48703 Stadtlohn Tel. 0 25 63 / 9 05 22 0
--	--

www.weinbrenner-collegen.de



SPÄKER
Brot- und Feinbäckerei
Immer lecker. Hand drauf!


2 x Weseke: **NEU** Büningweg 1 · Tel. 0 28 62 · 35 01
Schlückersring 24 · Tel. 0 28 62 · 419 133 0
info@baeckerei-spaeker.de · www.baeckerei-spaeker.de



BÖRGER

LANGZEITARBEITGEBER

Börger GmbH | Benningweg 24 | 46325 Borken-Weseke | T. +49 2862 9103 0 | www.boerger.de



Hof Börger

Kartoffeln
Eier
Geflügel
Obst & Gemüse
...direkt vom Erzeuger

Hof Börger
Börgerweg 4
46325 Borken-Weseke
Tel.: 0 28 62 / 4 22 42
Fax: 0 28 62 / 4 22 43
HMBoerger@t-online.de
www.hofboerger.de



Kopf bis Fuß in Balance

Bernd Klöcker
PHYSIOTHERAPIE

+49 (0)2862 - 415 46 80
Stegge 5a, 46325 Weseke
zugelassen für alle Kassen



Renovierung und Modernisierung
mit höchster Qualität!

www.ehning.de

EHNING
Markenbaustoffe

- GaLaBau
- Hochbau
- Tiefbau
- Innenausbau
- Bauelemente
- Fachmarkt

Hoher Weg 40 in Borken-Weseke • Tel. 02862 4178-0



Vofkamp
GmbH
GETRÄNKE FACHMARKT
...eine Spar persönlicher

Ballbahn 2 • 46325 Borken
Tel.: 02862.42155 • Fax: 02862.42154



*Herzlich willkommen
im Gasthof Enning*

Hauptstr. 26 · 46325 Borken-Weseke · Tel. 0 28 62 / 12 03 · www.gasthof-enning.de
Öffnungszeiten: Täglich ab 15.00 Uhr · So. ab 10.00 Uhr · Dienstags Ruhetag



**VR-Bank
Westmünsterland eG**

GUT HÖREN BORKEN
Hörsysteme
... weil wir es können!

GUT HÖREN Borken GmbH
Markt 11 • 46325 Borken
Tel. 02861 - 958 90 01
Fax 02861 - 958 89 70

E-Mail borken@guthoeren.net
Internet www.guthoeren.net

HÖR

- Systeme und Beratung
- Training bei Tinnitus
- Schutz und Prävention
- Service vor Ort

durchgehend aktiv ...

GRENZ APOTHEKE OEDING

Unsere Öffnungszeiten:
Mo.-Fr.: von 7.00 - 19.30 Uhr
Sa.: von 8.00 - 13.00 Uhr
www.grenzapotheke.de

Dr. Heinrich Bäßmann
Mühlenstr. 2 - 46354 Südlohn
Tel: 02862-6500 - Fax: 5110
SÜDLOHN - OEDING

... für Ihre Gesundheit