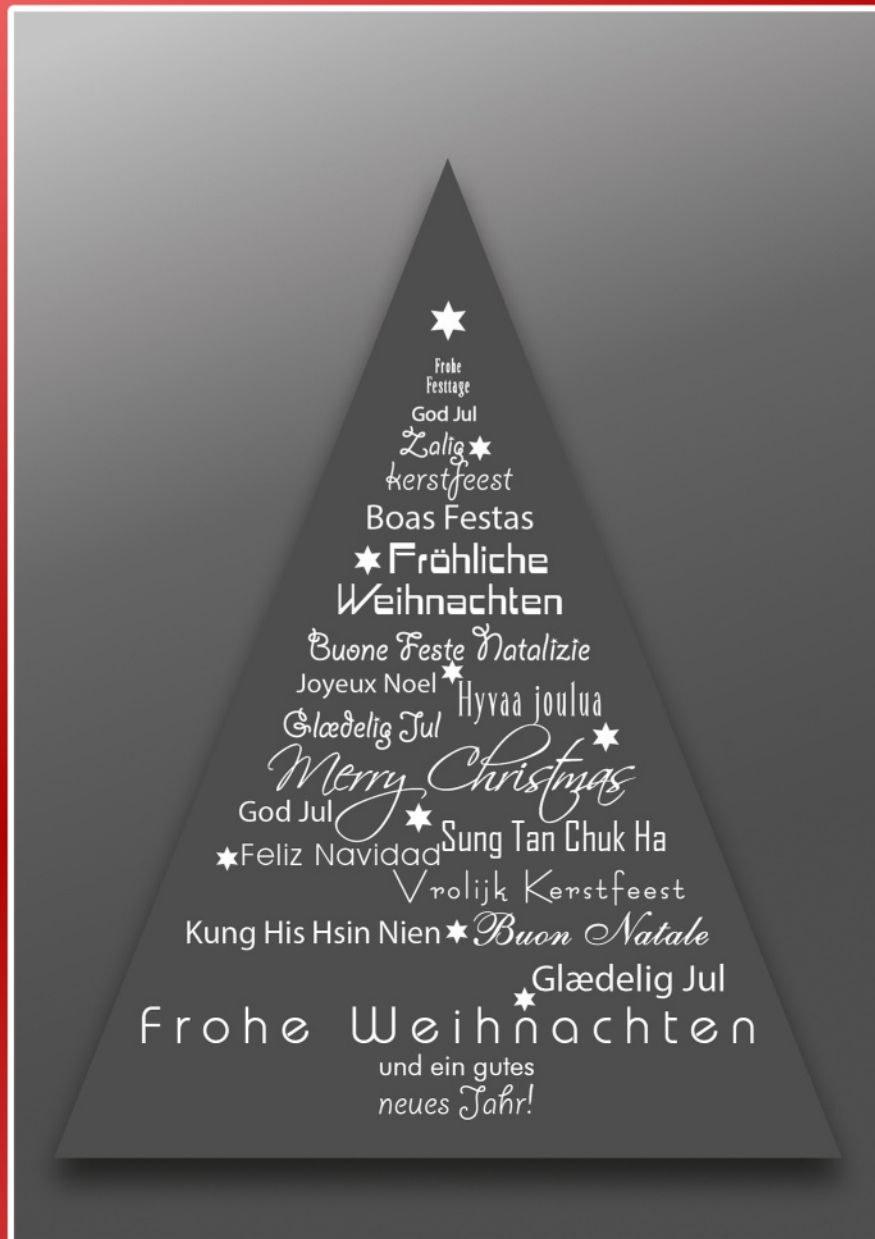


Weseke.aktuell

Ausgabe 36 / Dezember 2018

www.weseke.net



Optik
AMARKT

Inh. Andreas Callegari
- Augenoptikermeister / Optometrist HWK -
Markt 17, 46325 Borken, Tel. 02861/64646, www.optikamarkt.com

Unser Service für Ihre Augen:

- Sehberatung / Sehbedarfsanalyse
- Augenprüfung
- Führerscheinsehlest
- Arbeitsschutzbrillen
- Computerarbeitsplatzbrillen
- Kontaktlinsenanpassung
- Brillen- & Kontaktlinsenabo
- Vergrößernde Sehhilfen
- eigene Meisterwerkstatt
- Computerunterstützte Brillen- und Glasberatung



T2R
108G
4x2/13F
10x15/20
10x15/20
10x15/20

ELSKAMP
RAUMGESTALTUNG

Dagmar Elskamp
Raumgestaltung • Geschäftsführung
Elskamp Raumgestaltung
Hauptstraße 28
46325 Borken-Weseke
Tel. 02862 416-611 • Fax -545
www.elskamp-raumgestaltung.de
mail@elskamp-raumgestaltung.de



Containerdienst/Müllabfuhr

BROKAMP

+49 (0) 2862 - 2122
✉ brokamp-weseke@t-online.de

Doods
BAUELEMENTE

46325 Borken-Weseke
Tel. 02862 - 1827
Mobil 0170 - 2886207

Montage und Verkauf

- Garagentore
- Rollladen
- Markisen
- Reparatur-Service
- Fenster & Türen aus Holz
- Kunststoff
- Aluminium

Up de Haar 8 - 46325 Borken-Weseke
www.pension-leitingshof.de
buening@pension-leitingshof.de

Direkt ums Eck ein schöner Fleck
Unterkunft für Freizeitgruppen
bis 30 Personen

 **02862 / 2620**

Pension Leitingshof

WohnDecor

Bernard & Benno Beering
Maler- und Lackierermeister

Hauptstraße 2-4
46325 Borken-Weseke

Telefon: 0 28 62 / 27 32
Telefax: 0 28 62 / 21 99
info@wohndecor-beering.de
www.wohndecor-beering.de

Malerteam
BEERING

Blumen
Schwitte

Leetstegge 24
46325 Borken-Weseke
Telefon (0 28 62) 28 21

 Find us on Facebook

Mo.-Fr. 15.00 -18.30 Uhr · Sa. 9.00 -13.00 Uhr

e-masters

Ihr Ansprechpartner
für moderne Elektrotechnik
und hochwertige Küchengeräte.

Elektro Matthias Radke
Schlückersring 16
46325 Borken
Tel. 0 28 62/4 21 80
Fax. 0 28 62/4 21 78
elektro.radke@t-online.de
www.top-beratung-und-kompetenz.de

Elektro Radke

In guten Händen. LVM

Ihre LVM-Versicherungsagentur
Niehaus

Kirchstraße 5 Mühlenstraße 4
46354 Südlohn 46354 Südlohn
Tel. (02862) 75 68 Tel. (02862) 56 18

info@niehaus.lvm.de www.niehaus.lvm.de

LVM
VERSICHERUNG

Martin Wansing

**Zimmerei
Tischlerei**

Weidenweg 48
46325 Borken
Betrieb . Görings Esch 19

Tel. : 02862 3882
mobil : 0179 9069604
Fax : 02862 416254

www.zimmerei-tischlerei-wansing.de

Inhaltsverzeichnis

Allgemeines	
Impressum	3
Inhaltsverzeichnis	3
Auslagestellen / Termine	30
Weseker Nachrichten	
Nijs van 'n Heimatverein un Mühlenverein	4
kfd: 2-Tages-Tour / Mitgliederehrung	5
kfd Jahreshauptversammlung 2018	6
Weihnachtliche Kunstgewerbe-Ausstellung	7
Einrichtungen	
Familienzentrum	9
MSM-Realschule	10
Vereine	
Adventskonzert 2018	11
WRZ: Kinderkarneval	17
Adler Weseke: Platz für Zukunft	18
Adler Weseke: Familiensport	19
kfd: Termine Dezember und Januar	20
Landfrauen: Termine Dezember und Januar	21
Kolping: Brainwalking - Fit von Kopf bis Fuß	22
St. Ludgeri Schützenverein: Weihnachtsmarktstand	23
Rätsel & Cartoon	
Cartoon	22
Rätsellösungen	22
Kreuzworträtsel	24
Sudoku	24
Kirche	
Gottesdienste St. Ludgerus	26 + 27
Lebendiger Adventskalender	28
ev. Gottesdienste	29

Impressum

Herausgeber: Weseker Unternehmer Kreis e.V., Hauptstr. 5, 46325 Borken-Weseke, Telefon: 02862/1241, Website: www.weseke.net | **Inhalte & Fotos:** Alle Texte und Fotos werden uns von den jeweiligen Privatpersonen, Vereinen, Institutionen und Unternehmen zur Veröffentlichung bereitgestellt.

Titelbild: www.pixabay.com | **Gestaltung:** Rolf Dierig | **Druck:** www.wir-machen-druck.de |

Ansprechpartner: Rolf Dierig, zeitung@weseke.net

Der Redaktionsschluss für die Februar-Ausgabe ist der 13. Januar 2019 !

Weseker Nachrichten

Nijs van'n Heimatverein un Mühlenverein

Die Natur- und Vogelschutzgruppe des Heimatvereins

Der Bau und die Betreuung der Nisthilfen für Kleinvögel haben beim Weseker Heimatverein eine lange Tradition. Seit 1976 ist die Bastel- und Werkgruppe damit beschäftigt, diese, gemeinhin Vogelhäuser genannt, herzustellen, aufzuhängen oder aufzustellen und zu pflegen.

Seit 1976 wurden die Nisthilfen für Kleinvögel kontinuierlich auf einen Bestand von heute 240 erweitert. Die Kontrolle und Wartung wird durch die Vogelschutzgruppe erledigt. Defekte Kästen oder für die Steinkäuze Röhren werden aussortiert und neue angebracht: Wohnungsnot dürfte somit bei den gefiederten Gästen nicht vorhanden sein. Und wie es sich für ordentliche Anbieter gehört, wird die Wohnung vor dem Bezug gründlich gereinigt. Das geschieht im Herbst bei der jährlichen großen Reinigungsaktion, bei der auch die Ergebnisse der Besetzung dokumentiert werden.



vorne links: Manfred Hartog
vorne rechts: Dirk Schlattjann

Nach dem Sturm „Friederike“ im Januar 2018 wurden zusätzlich alle Reviere auf Fehlbestände kontrolliert. In einigen Wäldern waren erfreulicherweise keine Schäden festzustellen, in anderen jedoch lagen viele Bäume am Boden. Von diesen wurden die Nisthilfen abgenommen und an andere Bäume umgehängt. Bei dieser Aktion konnten auch bereits 20 defekte Kästen ersetzt werden.

Dennoch ist es erforderlich im Herbst dieses Jahres noch ca. 25 kaputte und fehlende Nisthilfen als Folgen des Sturms zu ersetzen. Hierfür wird wieder entsprechend vorbereitend gebaut, wie die Fotos vor der Werkstatt des Heimatvereins zeigen. Auf den Fotos fehlt Helmut Klöcker, der auch in der Gruppe mitarbeitet. Auf der Homepage des Weseker Heimatvereins wird seit 2010 jedes Jahr zum Nachlesen unter dem Menüpunkt **Vogelschutz** der aktuelle Jahresbericht der Vogelschutzgruppe mit Bestandsübersicht der Niststätten und deren Belegung mit Jungvögeln eingestellt.



vorne links: Guido Wessling
vorne rechts: Günther Homann

Aktionstag an der Bockwindmühle mit Eröffnung der großen Mühlenmodellausstellung

Erntefest 2018 des Mühlenvereins: eigentlich wie seit Jahren, aber dieses Mal mit einem neuen Glanzpunkt für den Mühlenhügel. Nach gut zwei Jahren Vorbereitungs- und Bauzeit konnte die neue Schoppe für die Mühlenmodelle eröffnet werden.

Für den äußeren Rahmen um die trotz knappem Wind drehende Mühle hatte der Verein wie stets alte Erntemaschinen auffahren lassen. Hüpfburg, frisch gebackenes Brot aus dem Backspieker am Heimathaus, Körbe vom Korbflechter Josef Knuf, Kaffee, Kuchen, Gegrilltes und Getränke – für jeden war etwas dabei. Und für die Ohren gab's von 12 bis 16 Uhr was von der Berkelkapel aus Holland, die schon vor zwei Jahren mit ihrer Musik begeistert hatte. Kurz vor zwölf konnte der Vereinsvorsitzende Christian Rottstegge die Bürgermeisterin Frau Schulze Hessing begrüßen, die gerne gekommen war, um im Beisein von Hubert Börger, der Ortsvorsteherin Irmgard Wendholt und des Architekten Roland Schulz die neue Attraktion des Mühlenvereins für die Öffentlichkeit freizugeben.

Nach einführenden Worten des Vorsitzenden gab es von der Bürgermeisterin eine Menge Lob und Anerkennung für die geleistete ehrenamtliche Arbeit des Vereins und ihr erster Stellvertreter hatte danach (wie immer aus dem Handgelenk) mit einigen Schmöökskes aus der Geschichte der Scheune die (lauten) Lacher und Klatscher auf seiner Seite.

Nachdem Frau Schulze Hessing überraschend schnell das vor die Tür gespannte Seil durchgesäbelt hatte, ging es mit einem kleinen Umtrunk in die ab dann offene Ausstellungsscheune zur ersten Besichtigung.

Und draußen begann sich allmählich das Mühlengelände mit Besuchern zu füllen. Nicht zuletzt trug das prächtige Spätsommerwetter dazu bei, diesen Aktionstag dann zu einem vollen Erfolg werden zu lassen.



Detlef Meyer

Weseker Nachrichten

2-Tages-Tour nach Paderborn



Die 2-Tages-Tour der kfd führte in diesem Jahr, mit einer Stunde Verspätung, nach Paderborn. Doch das tat der guten Laune keinen Abbruch und somit stand nach der Ankunft als erstes eine Stadtführung mit Dombesichtigung, incl. Besichtigung des bekannten „Drei Hasen Fensters“ auf dem Plan. Im Anschluss ging es zum kürzesten Fluss Deutschlands, der Pader sowie den Pader-Quellen. Den Nachmittag konnten die Frauen nach eigenem Geschmack, Kaffee und Kuchen oder Stadtbummel, gestalten. Nach einem gemeinsamen Abendessen wurde der 1. Tag mit leckeren Cocktails abgeschlossen. Am Sonntagvormittag wurde das größte Computer-Museum der Welt,

das Nixdorf-Museum besucht. Mit großem Interesse schauten sich die Frauen die Entwicklung vom ersten Computer in der Größe eines Wohnzimmers bis zum heutigen PC an. Am Nachmittag besichtigten die Damen das Kloster Dalheim. Die Klosteranlage beherbergt ein einzigartiges Museum klösterlicher Kulturgeschichte. Mit Kaffee und Kuchen gestärkt wurde die Heimreise angetreten.

Fotos & Text: kfd Weseke



Ehrung für 60 Jahre Mitgliedschaft

Zu einem gemütlichen Nachmittag hat die kfd Weseke am Mittwoch, 14. November alle Frauen eingeladen, die mehr als 60 Jahre Mitglied in der Frauengemeinschaft sind. Nach einer leckeren Tasse Kaffee mit selbstgebackenem Kuchen wurden 16 Damen für Ihre langjährige Mitgliedschaft geehrt. Mit jeweils einer Rose und einer Urkunde ehrten Pater James Chalangadi und Walburga Schulze Beiering 16 Frauen für ihre langjährige Zugehörigkeit.

Anschließend wurden mit großem Interesse der Film „100 Jahre kfd und seine Entstehung“ und Fotos aus alten Zeiten angesehen. Gut gelaunt gingen die Damen mit ihren



Foto: Die Jubilarinnen der kfd (sitzend von links nach rechts): Elfriede Dunker, Luise Wendholt, Erika Brinkhaus, Klara Hungerhoff, Elsbeth Belting, Agnes Beckmann; stehend von links nach rechts: Klara Bucks, Marianne Vering, Sophia Warmers, Maria Ebbing, Mathilde Gesing, Josepha Elsing, Martha Ellers, Gertrud Dönnebrink, Klara Sundrum (es fehlt Frau Luise Heistermann).

Begleitpersonen nach Hause. Leider konnten Frau Klara Eming, Frau Lotti Langela, Frau Hanna Mölders, Frau Erna Terbuyken und Frau Hedwig Wa-

genfort an diesem Nachmittag nicht teilnehmen. Sie bekommen die Urkunden durch die Bezirksdamen überreicht.

Foto & Text: kfd Weseke

Jahreshauptversammlung der kfd

Zunächst begrüßte die Teamsprecherin Frau Walburga Schulze Beiering alle Anwesenden. Gemeinsam mit Pater James, in Vertretung für Präses Pater Hohn, wurde den Verstorbenen Frauen der kfd gedacht.

Zum gemütlichen Teil wurden am Freitag verschiedene Brottorten und am Samstag Kaffee und Kuchen gereicht.

Eine Neuerung gab es bei den Ehrungen. Erstmals ehrte die Teamsprecherin in diesem Jahr auch die Frauen, die bereits seit 60 Jahren Mitglied in der kfd sind.

Mit jeweils einer Rose und einer Urkunde ehrten Pater James Chalangadi und Walburga Schulze Beiering 8 Frauen für ihre 50-jährige Zugehörigkeit:

(siehe Foto oben) Irmgard Abbing, Gertrud Böcker, Christel Lütjann Elisabeth Oenning, Anni Wansing, Margret Knuf, Elisabeth Gehling, Inge Terhechte (es fehlen: Frau Christel Janzen und Frau Agnes Weßling)

Für ihre 60-jährige Zugehörigkeit wurden: Anni Lübbering, Maria Pass, Erna Becker geehrt. (es fehlt: Frau Maria Wendholt)

Der Besuch von Frau Usch Hollmann war ein weiterer Höhepunkt der Veranstaltungen. Mit ihrer münsterländischen Kunstfigur „Lisbeth“, vielen aus dem Radio bekannt (Hallo Äne, hier is Lisbeth), sorgte sie für Erheiterung. Mit sehr hoher Stimme erzählte Usch Hollmann Geschichten aus ihren Büchern.



Vorab las sie aber eine Geschichte, die sie vor einiger Zeit extra für die Frauen der kfd geschrieben hatte. Dabei ging es um Veränderungen in der katholischen Kirche.

Es folgten die formellen Punkte der Veranstaltung wie Kassenbericht, Bericht der Kassenprüfer, Entlastung des Vorstandes sowie die Verabschiedung von Frau Susanne Dirking, die sich nach 12 Jahren Vorstandsar-

beit aus dem Team verabschiedet hat. Als neue Mitgliederbetreuerin wurde Frau Elisabeth Albers gewählt.

Anhand einiger Fotos wurde auf die Veranstaltungen und Fahrten des Jahres 2018 zurückgeschaut. Im Anschluss gab es eine Vorschau auf das Programm 2018/2019, welches auch wieder einige Fahrten (zum Beispiel zum Keukenhof nach Amsterdam, zum Kernwasserwunderland nach Kalkar oder zur Landpartie auf Schloss Bückeburg) enthält. Mit diesen Aussichten gingen alle Frauen gut gelaunt nach Hause.

Fotos & Text: kfd Weseke



Weseker Weihnachtsmarkt 2018:

Weihnachtliche Kunstgewerbe-Ausstellung im Landhaus Lindenbusch

Anlässlich des Weseker Weihnachtsmarktes am zweiten Adventswochenende verwandelt sich das Landhaus Lindenbusch in eine Weihnachtswelt. Zum ersten Mal öffnet das Hotel seine Türen für eine lokale Kunstgewerbe-schau.

Weseker Kunsthandwerker und -handwerkerinnen präsentieren und verkaufen ihre selbst gefertigten Unikate in dem Frühstückssaal des Hotels. Gertrude Schlottbom und Christiane Marx bieten liebevoll gefertigte Grußkarten in verschiedenen Farben und Größen an. Für Kunstliebhaber zeigt die Malerin Walburga Anuth ihre farbenfrohen Acryl-Malereien von abstrakten oder gegenständlichen Motiven auf kleinen und großen Leinwänden. Anke und Frank Pernak arbeiten überwiegend mit Steinen und aus norwegischen Gewässern stammendem Holz. Das Ehepaar unternimmt regelmäßig Reisen nach Norwegen, um das spezielle Holz, das sowohl außen als auch innen verwendet werden kann, nach Deutschland zu transportieren. Die Baumstämme verarbeiten sie zu Beistelltischen, Skulpturen, Lampen und dekorativen Kerzenständern. Die Keramik-Gestalterin Alexandra Orb stellt sehr anspruchsvoll handgearbeitete Einzelstücke, außergewöhnliche Gefäße, Tassen und Schalen vor. Bei der Gestaltung ihrer Handwerke setzt sie auf die Kombination von Keramik mit Glas oder Metall.

Der idyllische Innenhof des Hotels verwandelt sich zudem in eine kleine grüne Weihnachtswelt. Dort zeigt die Gärtnerei Dahlke kreative winterliche Ideen mit Blumen und Pflanzen sowie festliche Advents- und Weihnachtsdekorationen. Auf die Gäste wartet ein vielfältiges und vor allem einzigartiges Angebot an Geschenkideen, die den Handmade-Trend, der heute mehr denn je in nahezu allen kreativen Bereichen präsent ist, verkörpern.

Im Sommer 2017 hat die Medienunternehmerin Gaby Allendorf das von der Schließung bedrohte Landhaus Lindenbusch übernommen und beschlossen, das traditionelle Hotel im Herzen von Weseke weiterzuführen. Zum Weseker Weihnachtsmarkt öffnet das Hotel Garni und Boardinghouse auch seine traditionsreiche Schenke. In gemütlicher vorweihnachtlicher Atmosphäre können sich die Besucher dort aufwärmen und bei Gebäck, heißen und kalten Getränken verweilen.

Öffnungszeiten: Samstag, 08.12.2018 von 15 bis 19 Uhr und Sonntag, 09.12.2018 von 11 bis 18 Uhr. Der Eintritt für die Kunstgewerbe-Ausstellung ist für alle Besucher kostenfrei.

Kontakt

Allendorf Media GmbH, Landsbergallee 2, 46342 Velen
Angelika Gebel
Tel: 02863-382 949 -13
a.gebel@allendorf-media.de
www.allendorf-media.de

Feiern Sie – wir kümmern uns.

Ob Hochzeitsfeiern, Jubiläen, Firmenevents oder Beerdigungskaffees – es gibt im Leben wichtige Anlässe, die einen größeren Rahmen erfordern.

Ob Sie als Gastgeber ein Highlight setzen oder einfach nur einen Teil Ihres Events aus der Hand geben möchten, wir unterstützen Sie und bieten Ihnen den passenden Rahmen dafür mit unseren stilvoll und gemütlich eingerichteten Räumlichkeiten. Bis zu 100 Personen finden dort Platz und werden von uns gerne verwöhnt.

Wir planen mit Ihnen individuell und professionell, damit Sie sich entspannt Ihren Gästen widmen können. Profitieren Sie von unserer langjährigen Erfahrung und dem guten Ruf des Hauses.

Sie haben eine kleine Feier und möchten Ruhe haben?

Treten Sie ein und fühlen Sie sich wohl in unserem schick und gemütlich eingerichteten Clubzimmer. Es bietet Ihnen Platz für bis zu 30 Personen und eignet sich besonders für kleinere familiäre Anlässe wie z. B.

- Standesamtliche Hochzeiten
- Kindtaufen
- Kommunionen oder Konfirmationen
- Firmenevents im kleinen Kreis

Weihnachts-
feier schon
geplant?



**22,50 €
pro Person**

Unser Backofen-Abend

Ab Oktober - Februar jeden Freitag
Dezember jeden Freitag und Samstag

Menü

Couvert

Ausgesuchte Brotvielfalt mit Kräuterbutter
und Dattelcreme

Buffet

Zanderfilet auf Wirsinggemüse
Spare-Ribs mit BBQ-Soße
Gefüllter Schweinebraten mit Pflaumensoße
Pikantes Hirschragout in Wildpfeffersoße mit Preiselbeerbirne

Schmorkartoffeln
Gebratene Serviettenknödel
Herbstliche Gemüseauswahl

Großes Salatbuffet

Reservierung erbeten unter:

Tel.: 02862 1385

Öffnungszeiten nach
Vereinbarung

Hauptstraße 1
46325 Borken (Weseke)
E-Mail: info@tesing.de

TESING'S
Gasthaus
...Freude am Genuss
Eventlocation

Wir, das Familienzentrum St. Ludgerus, laden alle Weseker Familien am Freitag, den 07. Dezember um 18.00 Uhr bis 18.30 Uhr zum lebendigen Adventskalender am Roncalli Kindergarten herzlich ein.



Das neue Programmheft für das 1. Halbjahr 2019 des KBW liegt ab dem 18. Dezember in den Kindertageseinrichtungen, Pfarrheim, Banken und einigen Weseker Geschäften aus.

Das KBW kooperiert mit dem Familienzentrum St. Ludgerus, das aus den beiden katholischen Kindertageseinrichtungen St. Marien und Roncalli besteht. Die Teams des KBW und des Familienzentrums haben ein breitgefächertes Programm erstellt. Gehen Sie auf Bildungsreise und wählen Sie für sich aus, was Sie interessiert.

Die Anmeldung ist am Samstag, den 05. Januar 2019 in der Zeit von 9.00 -11.00 Uhr im Pfarrheim St. Ludgerus, Borkenwirther Str.

Für die Kurse in Zusammenarbeit mit dem Familienzentrum Weseke gilt folgendes:

Jede Familie kann nur eine weitere Person, bzw. Familie mit anmelden. Restplätze können in der Woche nach der Anmeldung in der Kindertageseinrichtung St. Marien belegt werden.

Die Kursgebühren sowie Material- oder Lebensmittelkosten müssen bei Anmeldung bezahlt werden.

Die Anmeldung für die Babymassage und Rückbildungsgruppen nehmen die Kursleiterinnen telefonisch an. **Weitere Informationen dazu in der Kursausschreibung. Bitte beachten Sie die AGB am Ende des Programmheftes.**

Informationen zu den Kursen, die in Zusammenarbeit mit dem Familienzentrum St. Ludgerus angeboten werden, erhalten Sie in der Kindertageseinrichtungen St. Marien, T. 02862-1485.



Wir bedanken uns ganz herzlich bei der DLRG Borken/Weseke und bei dem Sportabzeichenteam vom Adler Weseke für die Unterstützung und Organisation des Kibaz Angebots für die Kindergartenkinder. Es hat allen viel Freude bereitet und die "kleinen Turner und Schwimmer" nahmen stolz ihr Bewegungsabzeichen entgegen.

Katholische Kindertageseinrichtungen

St. Marien	Darperkamp 5	46325 Borken	Tel.02862/1485	kita.stmarien-weseke@bistum-muenster.de
Roncalli	Prälat-Höing-Str.2	46325 Borken	Tel.02862/3431	kita.roncalli-weseke@bistum-muenster.de

Schülerinnen und Schüler treffen Unternehmen



Artikel: koe, Bilder: koe/kor



Am Donnerstag, den 20.09.2018, präsentierten sich regionale Unternehmen, Schulen und die Agentur für Arbeit in der Maria-Sibylla-Merian Realschule den Schülerinnen und Schülern. Zwischen 18.00 Uhr und 21.00 Uhr konnten sich die interessierten Jugendlichen an den unterschiedlichen Ständen informieren und ausprobieren. Elektro Niehoff bot direkt vor Ort die Möglichkeit einen Netzwerkanschluss zu verkabeln, bei Edelstahl Terbahl konnte ein Förderband getestet werden und auch die diversen Multimediationen ermöglichten authentische Einblicke in die Arbeitsabläufe der Unternehmen. Darüber hinaus boten Werkstücke von Firmen wie der Börger GmbH oder Forma Maschinenbau die Möglichkeit, arbeitsbezogene Materialien anzufassen und erklärt zu bekommen. Schülerinnen und Schüler, die noch Orientierungshilfen bei der Zukunftsplanung benötigen, konnten sich direkt vor Ort an die Mitarbeiter der Agentur für Arbeit wenden oder sich über die schulischen Möglichkeiten am Berufskolleg Borken sowie der Jodocus Nünning Gesamtschule erkundigen. Mit Getränken und Snacks versorgten die Schülerinnen und Schüler die Aussteller und rundeten somit einen gelungenen Abend ab.

weitere Infos gibt's auf www.merian.borken.de !

Zu Beginn des Konzertes wird
die 2. Tür des Lebendigen
Adventskalenders geöffnet.

MACHT HOCH DIE TÜR

Adventskonzert

Mitwirkende:

Cäcilienchor

Familien-Chor

J. Riepen / Orgel

Musikverein



Sonntag, 2. Dezember 2018, 17.00 Uhr

Weseke, Kirche St.-Ludgerus

Eintritt frei – Spenden erbeten

Die Mitwirkenden des Konzerts
laden Sie sehr herzlich ein,
am Adventskonzert teilzunehmen,
um sich auf den Advent einzustimmen.



TENK IMMOBILIEN

wir sind detailfairliebt
www.tenk-immobilien.de
02861/811440

Sie wollen
sich verändern
und brauchen einen
Tapetenwechsel?

Neubauvorhaben in Weseke

6 Einfamilienhäuser mit Garage,
Südlohner Str. 6 in Weseke:



6 Individuelle Eigentumswohnungen,
Holthausener Str. 1 in Weseke:



wir sind detailfairliebt



Ludger Tenk
Inhaber



Eva-Maria Lanfer
Vertrieb



Monika Harpering
Vertrieb



Daniel Ebbing
Kfm. Leitung



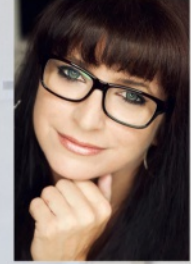
Alena Busch
Servicemitarbeiterin



Dipl.-Ing. Waltraud
Hüppe-Tenk
Projektentwicklung



Ute Franzmann-Tembrink
Buchhaltung



Claudia Busch
Marketing

Sie suchen einen Makler, der den Verkauf Ihrer Immobilie und den Erwerb einer bedarfsgerechten Immobilie für Sie möglichst stressfrei abwickelt?

Sie möchten über aktuelle Immobilienangebote informiert werden und wünschen dazu eine unverbindliche Erstberatung?

Gern beantworten wir Ihre Fragen.

Wir sind stets daran interessiert, Ihnen bedarfsgerechte Angebote zu unterbreiten.

Wir vermitteln Lösungen.

*Vertriebsbüro: Wilbecke 6
NEU: Büro für ganzheitliche*

Immobilienentwicklung/Präsentation

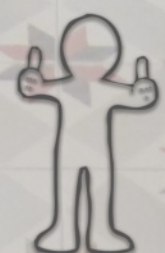
Brinkstraße 10 46325 Borken

Tel.:02861/8114400 www.tenk-immobilien.de

*Ihre selbstgenutzte oder vermietete Immobilie ist nicht bedarfsgerecht?
Ihre Immobilie ist sanierungsbedürftig?
Sie wollen sich verändern?*

*Sie wollen Ihr Haus verkaufen?
Sie suchen eine sichere und stressfreie Kapitalanlage?*

*Sie interessieren sich für alternative, zukunftsfähige Wohnformen?
Z.B. gemeinschaftliches Wohnen,
detailverliebtes Wohnen mit Flair,
Wohnraumoptimierung.*



TENK IMMOBILIEN
wir sind detailfairliebt

Der HaSta

wir empfehlen uns:



... jetzt kriegen Sie was auf's Dach.

© 02862 414170



Ihre Experten für Garten & Landschaft

© 02862 3637



Büning

Erbewegung und Abbruch

www.buening-erdbau.de



© 02862 414178



www.elektro-niehoff.de



www.aktenvernichtung-brokamp.de



... schmecken Sie den Unterschied!

www.fleischerei-knuf.de



www.treppenbau-kemper.de



www.niehaus-borken.de



www.gasthof-niehoff.de




www.gregor-dieker.de



Hauptstraße 41
46325 Borken-Weseke
0 28 62 / 25 30
info@gregor-dieker.de
www.gregor-dieker.de

Ob Schmuck, Uhren,
Gravuren oder Reparaturen –
wir helfen Ihnen mit unserer
Fachkompetenz weiter!

Auch beim Lesen
- ob mit Brille oder Lupe –
hilft der Optikermeister weiter,
denn wir sind Partner von



Wir freuen uns auf Ihren Besuch an unserem Stand
am 2. Adventswochenende (8. + 9. Dezember)
beim Weihnachtsmarkt in Weseke!

Fröhliche Weihnachten!



*Alles
was die Seele berührt*

Coach statt Couch

Einzelsitzungen:

Familienstellen als Einzelsitzung
lösungsorientierte Heilarbeit
REIKI, geistiges Heilen
psychologische Lebensberatung
energ. Wirbelsäulenaufrichtung

Ausbildungen, Seminare, Workshops

Termine nach Vereinbarung

Heilmeditation

jeden letzten Mittwoch im Monat

+49 (0)173 720 8327

anmeldung@heilerpraxis-doericht.de

Ralph Dörich

Hauptstraße 24, 46325 Weseke

Weseker
Weihnachtsmarkt

Weihnachten im Landhaus-Stil

Kunsth Handwerk aus Weseke

Samstag, 08.12.2018, 15 - 19 Uhr

Sonntag, 09.12.2018, 11 - 18 Uhr

im

Hotel Landhaus Lindenbusch

Lindenbuschring 1

46325 Borken-Weseke

T: 02862 5882060

www.landhaus-lindenbusch.de



Edgar Ebbing, André Becker
02563 / 4036960

Wohlfühlen ist einfach.



sparkasse-westmuensterland.de

Wenn man einen Finanzpartner
hat, der von Anfang bis Eigentum
an alles denkt.





Kinderkarneval beim WRZ



Am **16.02.2019** findet von **15:00 -1800 Uhr** die dritte Kindersitzung, für Kinder im Alter zwischen 5 und 13 Jahren, statt.

Natürlich sind auch Eltern willkommen.

Ort der Sitzung:

Mensa der Maria-Sibylla-Merian-Realschule
Im Thomas 2 - Weseke

Ein tolles und Unterhaltsames Programm
warten auf euch.

Tanz – Zauberei - Musik

Die Eintrittskarten sind bei den Weseker
Banken erhältlich.

Der Eintritt beträgt 5,00€ pro Kind und pro
Erwachsener. Softdrinks, Kaffee und Kuchen sind
inclusive.

Kostümpremierung

Grosse Verlosung

Adler-Sportpark

platz für zukunft

Das Sportzentrum für Weseke.



Heizung & Sanitär
Kühn
 Brand- & Dämmstoffe
SPÄKER SPÄKER
 Mit Adlger auf der Anlage
TA
 Weinbrenner & Kollegen
 Diercksen
 Diercksen

Jede gekaufte Parzelle wird von unserem Premium-Sponsor Börger mit **30,- Euro** bezuschusst!
BÖRGER
 EXCELLENCE – MADE TO LAST

Liebe Wesekerinnen, liebe Weseker,
 vielen Dank für die bisherige Unterstützung und tolle Beteiligung an unserem generationsübergreifenden Projekt.

Wir kommen unserem Ziel immer näher, sind aber noch nicht auf der Zielgeraden. Bei Rückfragen zum Parzellenverkauf oder zur Unterstützung unserer Laufbahn, können Sie sich jederzeit an uns wenden: info@adler-weseke.de

Mit freundlicher Unterstützung der **Sparkasse Westmünsterland**

Boule-Bahn 2.500€

AUTOZENTRUM **EBBER** 1.250€
 AUTOZENTRUM **EBBER** 1.250€
 AUTOZENTRUM **EBBER** 1.250€
 AUTOZENTRUM **EBBER** 1.250€

WEINBRENNER & COLLEGEN 1.925€
 Sprunggrube

Adler-Sportpark
**platz für
zukunft**
 Das Sportzentrum für Weseke.

A 500€
 B 500€
 C 500€
 D 500€
 E 500€
 F 250€
 G 250€
 H 250€
 I 250€
 J 250€
 K 500€
 L 500€
 M 500€
 N 500€
 O 500€
 P 1.000€

EIN ADLER FREUND
 Physio Backup
 Naturheilpraxis Alexander Backup
 SZBAU GmbH
 SPORT 2000
 SCHMEIER
 Die Mittelmätsknoßel

Kugelstoßen
 Kugelstoßen

Legende:
 A-E & K-O = 500€
 F-J = 250€
 Sprintbahnen = 1.250€
 Sprunggrube = 1.925€
 Kugelstoßen, Boule-Bahn = 1.000€



Familien sport am Sonntag in der „Bewegungs- und Spiellandschaft“

In der Turnhalle werden vom SV Adler-Weseke Abenteuer- und Bewegungslandschaften aufgebaut. Sie fordern zum Spielen und Toben heraus. Die Kinder nutzen diese Sport- und Spielstationen zum Klettern, Schaukeln, Rollen, Balancieren, Springen, ...

Für wen? *Eltern mit Kleinkindern bis ca. 8 Jahre*
Wo? *Turnhalle der Roncalli-Grundschule*
Wann? *folgende Sonntage von 10.00-12.00 Uhr:*

**Sonntag, 25. November 2018,
Sonntage, 9. und 16. Dezember 2018,
Sonntage, 13. und 27. Januar 2019,
Sonntage, 10. und 24. Februar 2019**

Kosten? *1,00 € je Teilnehmer, Kinder unter 2 J. frei*

Zur Schonung des Hallenbodens und der Geräte ist es notwendig, dass alle - auch Erwachsene - geeignete Sportschuhe oder Stoppersocken tragen.

Teilnahme auch von Nichtmitgliedern ist erwünscht!!

Neues von der kfd-Weseke:

Dezember:

Zu den nachfolgenden Terminen in den Monaten Dezember, Januar und Februar lädt die kfd ganz herzlich ein:

Zum **Literaturnachmittag** in der Weihnachtszeit lädt die kfd am **Montag, 03. Dezember** um 15 Uhr in das „Gasthaus Tesing“ ein. Bei Kaffee und Kuchen wird das Team der Bücherei wieder ein vielseitiges Angebot an Literatur vorstellen. Anmeldungen nimmt Frau Rita Terbuyken, Tel.: 02862-3690, bis zum 28. November entgegen. Es wird ein Kostenbeitrag in Höhe von 6 € für Mitglieder und 12 € für Nichtmitglieder erhoben.



Am **Montag, 10. Dezember um 18 Uhr** öffnet die kfd die **Tür zum Lebendigen Adventskalender** der Kirchengemeinde St. Ludgerus. In diesem Jahr treffen wir uns bei Familie Marietta Pölling, **Linward 11**. Nach einer Geschichte und weiteren Beiträgen möchten wir den Abend bei einem warmen Apfelsaft ausklingen lassen.

Die monatliche **Frauengemeinschaftsmesse** wird am **Mittwoch, 19. Dezember um 8.30 Uhr** in der **Pfarrkirche St. Ludgerus** gefeiert. Ab 8.15 Uhr wird der Rosenkranz gebetet. Im Anschluss sind alle Frauen zu einem gemütlichen Beisammensein, in adventlicher Atmosphäre, ins Pfarrheim eingeladen.

Advent wir sind bereit

Advent, Advent, wir sind bereit,
die Tannen sind schon leicht verschneit.
Adventskranz und Kalender sind gebastelt.
Stollen, Plätzchen und Kuchen gebacken.
Die Kerzen glänzen, kommt ganz schnell!
Der Himmel ist jetzt immer hell.

(Monika Minder)

Januar:

Das neue Jahr möchten wir mit der **Besichtigung der Krippen von kfd-Frauen** beginnen. Hierzu treffen wir uns am **Montag, 07. Januar um 14.30 Uhr am Pfarrheim**. Auch ein gemeinsames Kaffeetrinken wird hier nicht fehlen. Anmeldungen und nähere Infos bei Frau Walburga Schulze Beiering, Tel.: 02862-92037.



Am **Dienstag, 15. Januar um 14.30 Uhr** sind die **Bezirksdamen** zur **Neujahrsversammlung** ins Pfarrheim St. Ludgerus eingeladen.

Die erste monatliche **kfd-Messe** in neuem Jahr wird am **Mittwoch, 16. Januar um 8.30 Uhr** in der Pfarrkirche St. Ludgerus gefeiert. Ab 8.15 Uhr wird der Rosenkranz gebetet.

Februar:

Zum **Märchen und Menü-Abend** am **Donnerstag, 07. Februar um 19 Uhr** im Gasthaus Tesing, nimmt Frau Maria Lüdiger, Tel.: 02862-2455, ab Dezember die Anmeldungen entgegen. Eine Märchentante wird wunderbare Märchen erzählen und dazu gibt es ein speziell abgestimmtes Menü. Nähere Informationen entnehmen Sie bitte der Tageszeitung.

Wir wünschen allen Gemeindemitgliedern eine schöne Weihnachtszeit, besinnliche Feiertage und für das Jahr 2019 alles Gute.

Ihr / Euer Team der



Es ist Zeit für Liebe und Gefühl,
nur draußen bleibt es kühl.
Kerzenschein und Apfelduft,
ja - es liegt Weihnachten in der Luft.
Wir wünschen manche schöne Stunde
in trauter Familienrunde.

Verfasser unbekannt



Unsere nächsten Termine im Dezember

Am **Samstag**, den **08.12.2018** und am **Sonntag**, den **09.12.2018**
sind wir auf dem **Weseker Weihnachtsmarkt** vertreten!!!

Unser Angebot:

**Reibplätzchen und Buchweizenpfannkuchen,
Glühwein, Eierpunsch und Holunderpunsch.**



Zum **Adventsfenster** auf dem **Hofe Decking**, Im Brink laden wir am **Samstag**,
den **15.12.2018** um **17.30 Uhr** ein.

Unsere nächsten Termine im Januar

Am **Sonntag**, den **06.01.2019** bieten wir einen neuen **Paartanzkursus Disco Fox**
über 6 aufeinanderfolgende Sonntagabende an.

Beginn um **19.30 Uhr** im **Pfarrheim Weseke**.

Anmeldung und Information: H. Knuf, Tel.: 02862/3779

Unsere **Winterwanderung** ist am **Mittwoch**, den **09.01.2019** um **14.30 Uhr**

Anmeldung und Information: A. Wansing, Tel.: 02862/2114

Der **Kaminabend mit Kassenbericht** findet am **Montag**, den **21.01.2019**

um **19.30 Uhr** im **Heimathaus Weseke** statt.

Unsere Weihnachtswünsche für euch:



**Tannenduft und Kerzenschein am Heiligen Abend.
Geschenke, die glücklich machen.
Frieden, Besinnlichkeit und Frohsinn.
Gesundheit, Glück und Zufriedenheit im neuen Jahr!!!
Das Team der Landfrauen Weseke!!!**



Brainwalking – Fit von Kopf bis Fuß

Zum Brainwalking hatte die Kolpingsfamilie Weseke eingeladen. Brainwalking – spazieren gehen fürs Gehirn; es soll nicht nur den Körper fit halten, sondern auch das Gehirn. Bei herrlichem Wetter walkten die Teilnehmer durch Weseke. Gleich am Treffpunkt an der Bockwindmühle hatte sich Frau Klingebiel die erste Denksportaufgabe ausgedacht. Weiter ging es Richtung Heimathaus, wo sich auf dem Weg Geschicklichkeitsspiele und Ratespiel abwechselten. Beim Memoryspiel am Heimathaus spielten alle begeistert mit. Am Ende des Rundganges musste dann noch aus einem Buchstaben-salat ein Wort gebildet werden.



Alles in allem ein gelungener Erlebnisspaziergang.



Lösung des Sudokus

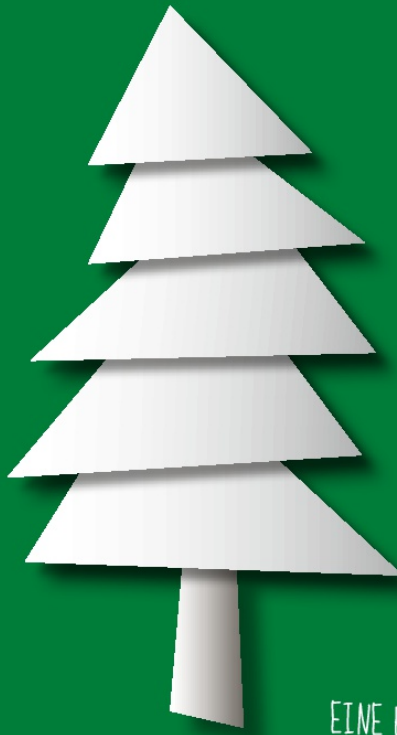
1	8	3	6	4	5	9	2	7
6	7	4	8	2	9	3	1	5
5	9	2	1	3	7	6	4	8
7	2	6	9	5	8	4	3	1
8	3	5	4	1	2	7	9	6
9	4	1	7	6	3	5	8	2
2	6	8	5	9	4	1	7	3
3	1	9	2	7	6	8	5	4
4	5	7	3	8	1	2	6	9

Lösung des Kreuzworträtsels

■	■	■	■	■	G	■	K	■	■	■	■	K	■	■		
S	P	E	E	R	E	G	A	T	O	W	A	L	B	E	R	N
E	I	S	E	N	H	U	T	R	E	N	T	I	E	R	S	
K	L	E	I	E	S	A	H	I	B	A	G	E	N	D	A	
V	I	E	L	F	R	A	S	S	G	R	A	T	U			
N	E	A	T	E	I	L	E	R	P	S	I					
G	R	I	L	L	E	E	I	N	E	H	A	A	R	E	N	
O	O	T	O	R	N	A	D	O	C	A	L	F				
T	A	B	A	K	U	C	L	I	N	C	H	D	O			
L	E	G	I	T	I	M	H	E	G	E	S	T	O	S		
M	I	N	I	D	A	U	E	G	I	E	R	E				
B	T	A	O	G	C	A	P	A	O	B	E	R				
M	A	L	A	D	L	I	N	K	S	O	U	T	A	N	E	
B	T	H	E	K	E	I	M	E	R	T	R	O	G			
A	M	O	S	A	R	E	N	A	E	F	F	E	K	T	E	

WEIHNACHTSMARKT IN WESEKE

WIR SIND WIEDER MIT EINEM EIGENEN STAND SAMT SPEIS & TRANK VERTRETEN.
AUF JUNG & ALT WARTEN SPIEL & SPASS MIT TOLLEM HAUPTPREIS!



WIR WÜNSCHEN ALLEN
WESEKERINNEN + WESEKERN
EINE BESINNliche WEIHNACHTSZEIT! ♥

VOM 08. BIS 09. DEZEMBER 2018

NOCH KEIN WEIHNACHTSGESCHENK?

Unser *Starter-Kit* (Hut mit Feder, Gewehr, Polo-Shirt + Vereinsnadel) für die nächste Generation macht auch unter'm Weihnachtsbaum eine super Figur - **nur 50,- €** statt 97,-€



WWW.SCHUETZENVEREIN-WESEKE.DE

ORDNUNG • EINTRACHT • FROHSINN

Rätsel

leichtathlet. Geräte	Hauptstadt von China	Hast. überstürztes Drängen	dumme, törichte Handlung	gefrorener Tau	hoher Offiziersrang	kurzer, heftiger Regenschauer	amtl. Grund-, Flurbuch	Urschriften	Kw.: weltweites Computernetz	Schleimhautentzündung	Spielklasse im Sport	Teil des Gartens	Obstinneres	Nachrichtendienst der USA
					Ortsteil von Spandau				1	kindisch, töricht				
einheim. Giftpflanze		3					es zieht den Schlitten vom Weihnachtsmann						unverdientes Glück	
Mahlrückstand					indische Anrede	10				Merkbuch, Terminkalender				6
							vor dem Abflug abfertigen		unverheiratet	Empfehlung		Kunstmuseum in Madrid		Kurzw. für: Informationen
großes marderartiges Raubtier		Amts-trachten der Richter		Spitz-name von Hannelore Schmidt †	Behälter, Hülle	Divisor (Math.)	9				Wagenteil	griech. Buchstabe		
zirpendes Insekt					2	unbestimmter Artikel				Haare verlieren	8			
Genussmittel	Gestalt aus 1001 Nacht (2W.)		Musik: sehr bewegt		Wirbelsturm					nordwestruss. Gewässer		Außerirdischer in einer TV-Serie		
					Kfz.-Z.: Torgau, Dellitzsch, Oschatz	Zauberer	Umklammerung beim Boxen					4	alte Weinkeller	hilfsbedürftige Lage e. Schiffs
rechtmäßig, allg. anerkannt						11	Wildpflege			Erschütterung				
		5		Hyperaktivität bei Kindern (Abk.)	poet.: Flusslandschaft			lat.: Asien	Hab-, Raffsucht				Segelschiff (3 Masten)	betrieb-sam
Vorsilbe: klein		Urgrund des Seins (chin. Philos.)			Abk.: Landeskriminalamt	roter Umhang des Toreros	7			Österr. Rundfunkanstalt (Abk.)	dt. Spielkarte			
					Gegenteil von rechts				liturgisches Gewand					
veraltet: leicht krank, müde		Schantisch	15				Gefäß mit Henkel				13	Futterbehälter		
biblischer Prophet	12				Kampfsplatz					Wirkungen			14	

© RateFLUX 2018-469-010

1	2	3	4	5	6	7	8	9	10	11	12	13	14	15
---	---	---	---	---	---	---	---	---	----	----	----	----	----	----

														7
	7					2								
	9					1			7					4 8
	2	6				9	5							3
													7	9
							6							
	2										4			
	3					9	2							5
											1			6 9

Sie hängen fest und wissen nicht mehr weiter ? Kein Problem !
Die Lösungen finden Sie auf Seite 22.

SCHLINGE MAGAZIN

Ihre flächendeckende Werbung in Südlohn und Oeding!

- Verteilung per Post an alle Haushalte in Südlohn und Oeding (3.700)
- Auslage an Banken, Sparkassen etc.



Die Erscheinungstermine und die Anzeigenpreise senden wir Ihnen gerne zu.
Kurze Mail an schlingemagazin@oing.de genügt!

Gasthof Euning



Adventsbuffet

Kalte und warme Leckereien in vorweihnachtlicher Atmosphäre



Donnerstags,

am 6., 13., & 20. Dezember, von 19 bis 22 Uhr

24,50 EUR pro Person inkl. Begrüßungsgetränk

Nur mit telefonischer Reservierung unter

Telefon 02862 1203

Am 2. Weihnachtstag Mittagsbuffet ab 11.30 Uhr pro Person 28,50 €

Pfarrbüro Weseke

Kirchplatz 2
Öffnungszeiten

Gemeindebüro Burlo

Vennweg 6
Öffnungszeiten

P. Andreas Hohn OMI, Pfarrer

Matthias Winter, Pastoralreferent

P. James Chalangady OCD, Pastor

E-Mail

Homepage

☎ 02862-418073-0

Mo, Mi, Fr 9.00-11.00 Uhr,
Do 15.00-18.00 Uhr

☎ 02862-418073-14

Di, Do 8.30-10.30 Uhr

☎ 02862-418073-12

☎ 02862-418073-13

☎ 02862-418073-16

stludgerus-borken@bistum-muenster.de

www.st-ludgerus.de



Katholische
Kirchengemeinde
ST. LUDGERUS

Gottesdienstordnung

Samstag	17.00 Uhr	MA	Montag	9.00 Uhr	LU (Franziskusstift)
	18.30 Uhr	LU	Dienstag	8.30 Uhr	MA (Hauskapelle)
Sonntag	9.30 Uhr	HK	Mittwoch	8.30 Uhr	LU (Franziskusstift)
	10.00 Uhr	LU	Donnerstag	19.00 Uhr	LU
	11.00 Uhr	MA	Freitag	8.30 Uhr	LU (Franziskusstift)
1. So i. M.	18.00 Uhr	LU	Freitag	18.00 Uhr	Vesper
Montag	8.30 Uhr	Laudes	Freitag	18.30 Uhr	MA (Seitenkapelle)

Regelmäßige Eucharistiefeiern, Gebetszeiten und Andachten

2. Mo im Monat	19.00 Uhr	LU	Lourdes-Gebet
Di	15.00 Uhr	MA	Fatima-Rosenkranz
1. Di i.M.	8.30 Uhr	MA	Eucharistiefeier - (Dez. 19 Uhr, Jan. am 08.01.2019)
2. Di i.M.	15.00 Uhr	LU	Eucharistiefeier - Senioren
1. Mi i.M.	19.00 Uhr	HK	Eucharistiefeier - kfd
3. Mi i.M.	8.30 Uhr	LU	Eucharistiefeier - kfd
Do	18.30 Uhr	LU	Rosenkranzgebet
1. Do i.M.	19.30 Uhr	MA	„Eine halbe Stunde mit Gott“
2. Do i.M.	15.00 Uhr	MA	Eucharistiefeier - Senioren
3. Do i.M.	14.30 Uhr	HK	Eucharistiefeier - Senioren
Do v. Herz-Jesu-Fr.	19.00 Uhr	LU	Eucharistiefeier, anschl. stille Anbetung
1. Fr i.M.	8.30 Uhr	LU	Eucharistiefeier
1. Fr i.M.	18.30 Uhr	MA	Eucharistiefeier, anschl. Aussetzung

Beichtgelegenheit

1. und 3. Samstag 18 Uhr LU, im Kloster MA (an der Pforte klingeln) und nach Vereinbarung.
Gerne bringen wir die **Krankenkommunion** zu Ihnen nach Hause.

Dezember

01./02.12.		MA	Weihnachtsmarkt
01.12.	18.30 Uhr	LU	Eucharistiefeier mit Messdiener-Neuaufnahme
02.12.	9.30 Uhr	HK	Eucharistiefeier mit Messdiener-Neuaufnahme
	11.00 Uhr	MA	Eucharistiefeier mit Messdiener-Neuaufnahme
	15.45 Uhr	MA	musikalische Andacht mit dem MGV Burlo
	17.00 Uhr	LU	Adventssingen
04.12.	8.30 Uhr	MA	keine Eucharistiefeier (19 Uhr kfd-Messe)
06.12.	6.00 Uhr	MA	Frühschicht im PGZ, kfd
	19.00 Uhr	LU	Rorate-Messe mit dem Cäcilienchor Weseke
07.12.	18/18.30 Uhr	MA	Vesper und Eucharistiefeier entfällt, da um
	20.00 Uhr	MA	Konzert vom Gymnasium Mariengarden

08./09.12.		LU	Weihnachtsmarkt
13.12.	19.00 Uhr	LU	Rorate-Messe
14.12.	19.30 Uhr	MA	Rorate-Messe m. d. Klosterchor (18 Uhr entfällt)
15.12.	14.00 Uhr	HK/LU/MA	Weihnachtsfeier der Messdiener im PGZ Burlo
16.12.	9.30 Uhr	HK	Eucharistiefeier mit dem Kirchenchor Cäcilia
16.12.	15.00 Uhr	MA	spanische Anbetung mit Schwester Kathrin
16.12.	17.00 Uhr	LU	Bußandacht
19.12.	18.00 Uhr	LU	Friedenslicht-Aktion an der Marienkapelle (im Rahmen des lebendigen Adventskalenders)
24.12.	15.00 Uhr	MA	Kinderkrippenfeier
	15.00 Uhr	LU	Kinderkrippenfeier
	16.00 Uhr	HK	Familienmette
	16.30 Uhr	MA	Familienmette
	17.00 Uhr	LU	Familienmette mit dem Familienchor
	22.00 Uhr	LU	Christmette
	22.30 Uhr	MA	Christmette
	22.30 Uhr	HK	Turbblasen, anschl.
	23.00 Uhr	HK	Christmette mit dem Kirchenchor Cäcilia
25.12.	9.30 Uhr	HK	Eucharistiefeier
	10.00 Uhr	LU	Eucharistiefeier mit dem Cantamus Chor
	11.00 Uhr	MA	Eucharistiefeier
26.12.	9.30 Uhr	HK	Eucharistiefeier mit dem Kirchenchor Cäcilia
	10.00 Uhr	LU	Eucharistiefeier mit dem Cäcilienchor
	11.00 Uhr	MA	Eucharistiefeier mit dem Kirchenchor St. Marien
28.12.	9.30 Uhr	HK	Wortgottesdienst mit Kindersegnung
	15.00 Uhr	LU	Wortgottesdienst mit Kindersegnung
31.12.	17.00 Uhr	MA	Eucharistiefeier mit sakramentalem Segen
	18.00 Uhr	LU	Eucharistiefeier mit dem Musikverein
	19.00 Uhr	HK	Eucharistiefeier mit dem Kirchenchor Cäcilia
Januar			
02.01.	14.30 Uhr	MA	Einkleiden und Aussendungsfeier der Sternsinger
05.01.	9.30 Uhr	LU	Wortgottesdienst mit Aussendung der Sternsinger
05.01.	14.30 Uhr	HK	Üben und Einkleiden der Sternsinger
06.01.	9.30 Uhr	HK	Eucharistiefeier mit Aussendung der Sternsinger
06.01.	11.00 Uhr	MA	Eucharistiefeier mit Eintreffen der Sternsinger
06.01.	18.00 Uhr	LU	„der andere Gottesdienst“
12.01.	19.00 Uhr	HK	Jugendgottesdienst, Disco-Messe der Landjugend
13.01.	10.00 Uhr	MA	gem. Eucharistiefeier, anschl. Neujahrsempfang im PGZ Burlo
13.01.	9.30/10.00 Uhr	HK/LU	keine Gottesdienste, da Neujahrsempfang in Burlo
20.01.	18.00 Uhr		ökum. Gottesdienst in der assyrischen Kirche in Burlo (Gebetswoche zur Einheit der Christen vom 18.01. bis 25.01.2019)

Informieren Sie sich auch mit dem Flyer St. Ludgerus-Aktuell in den Schaukästen an den Kirchen, auf unserer Homepage www.st-ludgerus.de und in der Kirchenzeitung. **Änderungen vorbehalten.**

LU - St. Ludgerus Weseke, MA - St. Marien Burlo, HK - Heilig Kreuz Borkenwithe

Lebendiger Adventskalender 2018

Machen Sie mit!
Inne halten - und den Advent bewusster erleben

Auch in diesem Jahr werden in der Pfarrei St. Ludgerus Borken an den Tagen des Advents die Fenster aufgemacht. 24 Adventsfenster sollen in Borkenwirthe, Burlo und Weseke an unterschiedlichen Orten geöffnet werden. Wir laden alle Interessierten sehr herzlich ein, bei der Öffnung dieser ganz individuell gestalteten Fenster dabei zu sein. Der Advent ist voller Erwartung auf den der kommt und das soll auch in diesen Momenten besonders und auf ganz unterschiedliche Weise spürbar werden.

1. -
2. St. Ludgerus-Kirche, Weseke (Konzert – 17.00 Uhr)
3. Fam. Dillhage, Wöstenstiege 27, Weseke (Caritas)
4. St. Ludgerus-Kirche, Weseke (Kitas)
5. Demenzzentrum, Borkener Str. 52, Burlo
6. Öffentl. Bücherei, Dunkerstraße 3, Burlo
7. Kita, Prälat-Höing-Straße 2, Weseke
8. -
9. -
10. Fam. Pölling, Linward 11, Weseke (KFD)
11. Kita, Gehlingbülten 3, Burlo
12. Franziskusstift, Ballbahn 13, Weseke (GA)
13. Fam. Wienand, Vennweg 9, Burlo
14. Oblatinnen, Grünstraße 11, Burlo
15. Hof Decking, Im Brink 1, Weseke
(Landfrauen – 17.30 Uhr)
16. Fam. Schmeing, Kotten Büsken 32, Weseke
17. BHD, Hauptstraße 6 – 8, Weseke
18. PGZ, Borkener Str., Burlo (KFD / Cantate Cum Nobis)
19. Friedenslichtgruppe, Borkener Straße, Weseke
(Marienkapelle)
20. Fam. Heisterkamp, Im Bree 27, Weseke (Kolping)
21. Fam. Engbers, Franzmann, Simon, Ringstr. 39, Burlo
22. -
23. Fam. Winkelmann, Tulpenweg 37, Burlo
24. St. Ludgerus-Kirche, Weseke
St. Marien-Kirche, Burlo
Heilig Kreuz-Kirche, Borkenwirthe



Es gibt noch ein paar freie Termine, an denen Sie sich spontan noch entschließen können, ein Adventsfenster aufzumachen. In der Borkener Zeitung und auf dem Flyer „St.-Ludgerus Aktuell“ werden auf die Termine der Woche auch noch einmal aktuell hingewiesen.

Um 18.00 Uhr (samstags in Weseke um 17.30 Uhr) sind Sie an den aufgeführten Orten herzlich eingeladen, sich für das Öffnen des Fensters einen Moment Zeit zu nehmen.

ev. Kirchengemeinde Oeding-Stadtlohn-Vreden

Dezember 2018:

Sonntag, 02.12.	10:30 Uhr	Südlohn
Sonntag, 09.12.	09:00 Uhr	Burlo
Sonntag, 16.12.	10:30 Uhr	Weseke, mit Kirchenkaffee
Sonntag, 23.12.	10:30 Uhr	Südlohn
Montag, 24.12.	15:30 Uhr	Weseke mit KimiKi
	17:30 Uhr	Oeding
Dienstag, 25.12.	10:30 Uhr	Stadtlohn
Mittwoch, 26.12.	09:00 Uhr	Burlo, mit Abendmahl
Montag, 31.12.	17:00 Uhr	Weseke

Januar 2019:

Dienstag, 01.01.	15:00 Uhr	Oeding mit Neujahrskaffee
Samstag, 05.01.	18:00 Uhr	Südlohn mit Abendmahl
Samstag, 12.01.	18:00 Uhr	Burlo mit Abendmahl
Samstag, 19.01.	18:00 Uhr	Weseke mit Abendmahl

**Ansprechpartnerin:
Andrea Saward, Tel.: 02862-1508**

Immer da, immer nah.

PROVINZIAL
Die Versicherung der Sparkassen

Schaffen Sie sich ein
sicheres Einkommen
bei Berufsunfähigkeit

Ihre Provinzial Geschäftsstelle

Ludger Kohlruss e. K.
Hauptstraße 6
46325 Borken-Weseke
Tel. 02862/41261
Fax 02862/41058
kohlruss@provinzial.de



**Schmid GmbH
Vertäfelung**

Lager- und Werksverkauf

mit und von  **ter Hürne**
einzigartig wie das Leben

Qualität zum günstigen Preis!

- Fertigparkett
- Korkböden
- Lamine
- Vinylböden
- Avatara-Böden
- Leisten + Zubehör
- Vertäfelung



Ihr Partner:

Schmid Vertäfelung GmbH
Linward 12 · 46325 Weseke · Tel: 02862 / 41041 · Fax: 02862 / 1798
www.parkett-laminat.com · info@parkett-laminat.com

Was, wann, wo ? Weseker Termine

	Datum	Uhrzeit	Veranstalter	Veranstaltung	Ort
Sa.	08.Dez			Weihnachtsmarkt	Kirchplatz
So.	09.Dez			Weihnachtsmarkt	Kirchplatz
		9:00 – 15:00	Adler Weseke	Stadtmeisterschaften im Gerätturnen	Turnhalle des Berufskolleg Borken
Mo.	10.Dez	19 – 22 Uhr	Spieletreff	Spieleabend	Gemeinderaum der ev. Kirche
Fr.	14.Dez	19:30 Uhr	KBW	Plattdeutscher Stammtisch	Heimathaus Weseke
Sa.	15.Dez	17:30 Uhr	Landfrauen	Adventsfenster der Landfrauen	Hof Decking im Brink
So.	16.Dez	19:30 Uhr	Landfrauen	Tanztreff	Wirtshaus Zur Zwiebel
So.	06.Jan	19:30 Uhr	Landfrauen	Anfänger-Tanzkurs für Paare	Pfarrheim St. Ludgerus
		10:00 Uhr	RGZV	Monatsversammlung	Altes Gasthaus Niehoff
Mi.	09.Jan		Landfrauen	Winterwanderung	
Sa.	12.Jan	11:00 Uhr	RGZV	Impftermin Hühner	Tenbusch
So.	13.Jan	19:30 Uhr	Landfrauen	Anfänger-Tanzkurs für Paare	Pfarrheim St. Ludgerus
Mo.	19.Jan	14:00 Uhr	RGZV	Wintergang	ab Gasthaus Niehoff
So.	20.Jan	19:30 Uhr	Landfrauen	Anfänger-Tanzkurs für Paare	Pfarrheim St. Ludgerus
Mo.	21.Jan		Kolping	Mitgliederversammlung	Pfarrheim St. Ludgerus
		19:30 Uhr	Landfrauen	Kaminabend	Heimathaus Weseke
So.	27.Jan	19:30 Uhr	Landfrauen	Anfänger-Tanzkurs für Paare	Pfarrheim St. Ludgerus

Alle Termine werden aus unserem Online-Kalender auf www.weseke.net übernommen !

Termin eintragen ? Schicken Sie eine E-Mail an info@weseke.net mit dem Betreff Termin.

Die Weseke.aktuell liegt aus bei:

...trügge to 't Hiesige ?!



...et löpp !





GÄRTNEREI & FLORISTIK BOLEWSKI
Im Thomas 5 · 46325 Borken-Weseke
Tel.: 0 28 62 / 13 69 · Fax: 0 28 62 / 33 57

Filiale im Edeka Frischecenter Wilger
Boumannstraße 6 · 46325 Borken

*Gärtnerei & Floristik
in Weseke*

www.bolewski.de



WEINBRENNER & COLLEGEN
WIRTSCHAFTSPRÜFER · STEUERBERATER · RECHTSANWÄLTE

**DAS GEHEIMNIS DES ERFOLGES
IST, DEN STANDPUNKT DES
ANDEREN ZU VERSTEHEN.** Henry Ford

Am Freistuhl 2 46325 Borken Tel. 0 28 61 / 93 45 0	Klosterstr. 20-22 48703 Stadtlohn Tel. 0 25 63 / 9 05 22 0
--	--

www.weinbrenner-collegen.de



SPÄKER
Brot- und Feinbäckerei
Immer lecker. Hand drauf!


2 x Weseke: **NEU** Büningweg 1 · Tel. 0 28 62 · 35 01
Schlückersring 24 · Tel. 0 28 62 · 419 133 0
info@baeckerei-spaeker.de · www.baeckerei-spaeker.de



BÖRGER.

EINE SCHÖNE WEIHNACHTSZEIT!

Börger GmbH | Benningsweg 24 | 46325 Borken-Weseke | T. +49 2862 9103 0 | www.boerger.de



Hof Börger

Kartoffeln
Eier
Geflügel
Obst & Gemüse
...direkt vom Erzeuger

Hof Börger
Börgerweg 4
46325 Borken-Weseke
Tel.: 0 28 62 / 4 22 42
Fax: 0 28 62 / 4 22 43
HMBoerger@t-online.de
www.hofboerger.de



Kopf bis Fuß in Balance

Bernd Klöcker
PHYSIOTHERAPIE

+49 (0)2862 - 415 46 80
Stegge 5a, 46325 Weseke
zugelassen für alle Kassen



Renovierung und Modernisierung
mit höchster Qualität!

www.ehning.de

- GaLaBau
- Hochbau
- Tiefbau
- Innenausbau
- Bauelemente
- Fachmarkt

EHNING
Markenbaustoffe

Hoher Weg 40 in Borken-Weseke • Tel. 02862 4178-0



Vofkamp
GmbH
GETRÄNKE FACHMARKT
...eine Spar persönlicher

Ballbahn 2 • 46325 Borken
Tel.: 02862.42155 • Fax: 02862.42154



*Herrlich willkommen
im Gasthof Enning*

Hauptstr. 26 • 46325 Borken-Weseke • Tel. 0 28 62 / 12 03 • www.gasthof-enning.de
Öffnungszeiten: Täglich ab 15.00 Uhr • So. ab 10.00 Uhr • Dienstags Ruhetag



**VR-Bank
Westmünsterland eG**

GUT HÖREN BORKEN
Hörsysteme
... weil wir es können!

GUT HÖREN Borken GmbH
Markt 11 • 46325 Borken
Tel. 02861 - 958 90 01
Fax 02861 - 958 89 70

E-Mail borken@guthoeren.net
Internet www.guthoeren.net

- Systeme und Beratung
- Training bei Tinnitus
- Schutz und Prävention
- Service vor Ort

durchgehend aktiv ...

GRENZ APOTHEKE OEDING

Unsere Öffnungszeiten:
Mo.-Fr.: von 7.00 - 19.30 Uhr
Sa.: von 8.00 - 13.00 Uhr
www.grenzapotheke.de

Dr. Heinrich Bäßmann
Mühlenstr. 2 - 46354 Südlohn
Tel.: 02862-6500 - Fax: 5110
SÜDLOHN - OEDING

... für Ihre Gesundheit