

Weseke.aktuell

Ausgabe 61 | Juni 2021



DLRG startet mit der Schwimmausbildung



Futterbau in der Landwirtschaft





Jetzt Wunsch-Termin
vereinbaren!
Tel. 02861-64646

Brillen – Kontaktlinsen – Optometrie – vergrößernde Sehhilfen



Wir nehmen uns Zeit für Sie!

Inh. Andreas Callegari
- Augenoptikermeister / Optometrist HWK -
Markt 17, 46325 Borken
www.optikammarkt.com



Dagmar Elskamp

Raumgestaltung • Geschäftsführung
Elskamp Raumgestaltung
Hauptstraße 28
46325 Borken-Weseke
Tel. 02862 416-611 • Fax -545
www.elskamp-raumgestaltung.de
mail@elskamp-raumgestaltung.de



- Schimmelpilzsanierung
- Bauwerksabdichtung
- Balkon- und Terrassenabdichtung
- Innendämmung
- Betoninstandsetzung
- Raumluftverbesserung
- Technische Bautrocknung
- Fassade / Oberflächenschutz
- Brandschutzbeschichtung
- Zertifiziert
- TÜV geprüft
- Bausachverständiger
- Berater-Tätigkeiten



Der **Bauwerks-Doktor**
Wir helfen Ihr Gebäude,
somit Sie gesund ist...
Sofort Kontakt: 0177 - 29 98 829
Info@bauwerks-doktor.de
www.bauwerks-doktor.de



46325 Borken-Weseke
Tel. 02862 - 1827
Mobil 0170 - 2886207

Montage und Verkauf

- Garagentore
- Rollläden
- Markisen
- Reparatur-Service
- Fenster & Türen aus Holz
- Kunststoff
- Aluminium



Grotenkamp 5 46325 Borken
Telefon: 02862/42210
Telefax: 02862/42212
www.Niehaus-Borken.de



Benno Beering Maler- und Lackierermeister

Hauptstraße 2-4
46325 Borken-Weseke
Telefon: 0 28 62 / 27 32
Telefax: 0 28 62 / 21 99
Mobil: 01 73 / 81 90 455
info@wohndecor-beering.de
www.wohndecor-beering.de



Leetstegge 24
46325 Borken-Weseke
Telefon (0 28 62) 28 21



Mo.-Fr. 15.00 - 18.30 Uhr • Sa. 9.00 - 13.00 Uhr



Ihr Ansprechpartner
für moderne Elektrotechnik
und hochwertige Küchengeräte.



Elektro Matthias Radke
Schückersing 10
46325 Borken
Tel. 0 28 62/4 21 80
Fax: 0 28 62/4 21 78
elektro.radke@t-online.de
www.top-beratung-und-kompetenz.de

In guten Händen. LVM

Ihre LVM-Versicherungsagentur
Niehaus

Kirchstraße 5 Mühlenstraße 4
46354 Südlohn 46354 Südlohn
Tel. (02862) 75 68 Tel. (02862) 56 18
info@niehaus.lvm.de www.niehaus.lvm.de



Containerdienst/Müllabfuhr

BROKAMP

+49 (0) 2862 - 2122
✉ brokamp-weseke@t-online.de

Vorwort des Herausgebers

Liebe Leserinnen und Leser,

wir freuen uns, Ihnen in unserer Zeitung immer wieder interessante Personen aus Weseke vorzustellen zu dürfen. Ihre Biografie, ihre Berufe oder ihre Hobbies sind es wert, dass wir darüber berichten. In dieser Ausgabe lernen Sie den erst 17-jährigen Johann Oenning kennen, dessen Hobby zwei sehr gute Aspekte vereint: Der Schüler bietet Hühnern ein glückliches Leben und versorgt zugleich viele Freunde und Nachbarn mit besonders leckeren Eiern von bester Qualität. Sein kleiner Selbstbedienungsladen mit einer „Kasse des Vertrauens“ ist bisher noch ein Geheimtipp. Deshalb waren wir uns im Team von Weseke.aktuell gar nicht so recht einig, ob wir den schönen Artikel von Dirk Beering, den wir als neues Mitglied in unserer Redaktion sehr herzlich willkommen heißen, überhaupt drucken sollen. Wenn Sie, liebe Leserinnen und Leser, erfahren, wo sie die erstklassigen Eier kaufen können, bleiben womöglich keine mehr für uns übrig.

Das ist jedenfalls unsere Befürchtung.

Dennoch möchten wir Ihnen diese schöne Geschichte natürlich nicht vorenthalten, denn sie zeigt uns wieder einmal, wie lebens- und liebenswert unser Weseke ist. An dem Tag, an dem diese Zeitung erscheint, stehe ich allerdings mit den Hühnern auf, schwing mich auf mein Rad und kaufe ein Dutzend Eier – bevor es keine mehr gibt!

Ich wünsche Ihnen eine gute Zeit und vor allem viel Freude mit Weseke.aktuell

Ihr

André Niehaus

Vorsitzender des Weseker Unternehmerkreises

Inhaltsverzeichnis

Menschen aus Weseke

Johann Oenning: Als Jungunternehmer aufs Huhn gekommen 4

Landwirtschaft in Weseke

Futterbau in der Kuh- und Rinderhaltung:
Hermann Decking nimmt uns mit auf sein Feld 8

Vereinsleben

Aktivitäten der Landfrauen 15
DLRG nimmt Schwimmbetrieb wieder auf 16
kfd Weseke - Tipps für die Gesundheit 18
Neues vom SV Adler Weseke 21

Wohnen in Weseke

Neue KfW-Förderung für Bauherren 20

Service

Informationen zur Betrugsmasche "Enkeltrick" 13
Die Coronteststelle im Dorfgemeinschaftshaus 23

Kirchenleben

Wallfahrt nach Kevelaer 23
Spendenauftrag der Caritas 27
Gottesdienste 28

Allgemeines

Vorwort des Herausgebers 3
Rätsel 24
Rätsellösungen und Impressum 30





Als Jungunternehmer aufs Huhn gekommen:

Johann Oenning verkauft in einem kleinen Selbstbedienungshäuschen mit Erfolg die Eier seiner freilaufenden Hühner.

Wer während des Lockdowns die Zeit für ausgiebige Spaziergänge genutzt hat und auch einmal durch den Fußweg des Lindenbuschings gegangen ist, dem wird vielleicht der kleine braune Verkaufsstand aufgefallen sein, der dort in der Einfahrt der Familie Oenning steht. In diesem Selbstbedienungsladen bietet der 17-jährige Johann Oenning, der gerade mitten im Abitur steckt, seit November letzten Jahres Hühnereier aus eigener Freilandhaltung an. Auf die Idee kam er durch Gespräche mit seinem Cousin aus Epe, der bereits erfolgreich einen ähnlichen Verkaufsstand am elterlichen Hof betreibt und dort mit der Produktion kaum hinterherkommt.

Nachdem die Idee langsam reifte, ging es dann in den Herbstferien an die zügige Umsetzung der geplanten Selbstständigkeit als Eierproduzent. Unter tatkräftiger Unterstützung von Opa Paul, bauten beide auf dem Hof seines Onkels, Norbert Oenning, ein vorhandenes Gebäude zum Hühnerstall um, so dass die neu erworbenen 57 Hühner Ende Oktober ihr neues Heim

beziehen konnten. Stall bauen, Hühner kaufen und los geht's?!

So einfach ist das Jungunternehmertum in Deutschland natürlich nicht. Haltungsvorschriften, Tierschutz und Seuchenschutz müssen beachtet werden. Die grassierende Geflügelgrippe macht die Freilandhaltung eine kurze Zeit unmöglich, so dass die Hühner ihre automatische Hühnerklappe im Stall leider nicht nutzen durften. Dafür müssen Beiträge für die Seuchenkasse entrichtet werden, über die der Hühnerbestand versichert ist.

Da ist es hilfreich, dass Johann die Landwirtschaft über seine Familie kennt und öfter auf dem Hof seines Onkels mit anpackt und auch auf professionelles Feedback zurückgreifen kann, wenn mal was hakt. Das nötige Startkapital für Stallumbau und Hühner stammt aus verschiedenen Ferienjobs und stellt mit knapp über 1000 Euro schon eine gehörige Investition für einen Schüler dar. Besonders, da der Verkaufsstand im Lindenbuschring neu steht und nur über Mund zu Mund Propaganda beworben wird. Das hätte bestimmt so manch an-



deren abgeschreckt und zu Beginn ging der bange Blick öfters hinaus zum Verkaufsstand, ob dieser auch von der Laufkundschaft angenommen wird. Immerhin legt ein Huhn im Schnitt 250-300 Eier im Jahr, was bedeutet, dass jeden Tag ungefähr 50 Eier gelegt werden, die Johann auch verkaufen muss. Während der Verkauf langsam anlief und zu Beginn vor allem die Nachbarn aus dem Lindenbuschring das Angebot annahm, hatte Johann den großen Vorteil, dass sein Cousin die nicht verkauften Eier abnahm und in Epe verkaufte. Doch mittlerweile hat sich der Selbstbedienungsladen so weit herumgesprochen, dass Johann bereits über eine Aufstockung sei-





ner Produktionskapazitäten nachdenkt, indem er 60 weitere Hühner kauft.

Dies ist aus unternehmerischer Sicht auch dringend notwendig, da zum einen die erhöhte Nachfrage bedient werden kann und zum anderen der weitere Bestand des Kleinunternehmens gesichert wird. Die Eierkarriere eines normalen Huhnes neigt sich nach etwa 13-15 Monaten dem Ende zu und das würde den Eiernachschub versiegen lassen, wenn Johann nicht für Ersatz sorgt und die als Jung-hühner gekauften Legehennen rechtzeitig hochzieht.

Das Feedback der Kunden ist rundweg positiv. Johann wird nicht nur für die Qualität seiner Eier gelobt, die er auf die auf sein besonders hochwertiges Futter zurückführt, sondern auch für seinen Mut und sein Engagement. Die steigenden Verkaufszahlen sprechen für sich, da die Kunden anscheinend bereit sind, den etwas höheren Preis gerne zu bezahlen.

Nachhaltigkeit, Qualität und die lokale Produktion sind die wichtigsten Verkaufsargumente.

Seine berufliche Zukunft sieht Johann aber trotz seines Erfolges nicht in der Landwirtschaft, da er im August eine Lehre zum Mechatroniker beginnt. Für ihn ist sein Jungunternehmen aber nicht nur die Chance sich Geld zu verdienen, sondern auch der Stolz etwas Eigenes geschaffen zu haben. Die tägliche Stunde Arbeit, die er mit ausmisten, einstreuen und füttern verbringt, ist gleichzeitig ein Ausgleich zur Lernerei fürs Abitur und eine willkommene Abwechslung, in der an Aktivitäten armen Corona-Zeit.

Sein Tipp für alle Jungunternehmer in Lauerstellung ist: Einfach machen!!

Text: Dirk Beering
Fotos: Privat



Edgar Ebbing, André Becker
0 25 63 / 403 - 0

Wohlfühlen ist einfach.



sparkasse-westmuensterland.de

Wenn man einen Finanzpartner hat, der von Anfang bis Eigentum an alles denkt.





Wussten Sie eigentlich,

...dass sich anhand der Ohren des Huhns bereits im Vorfeld bestimmen lässt, welche Farbe das Ei später haben wird? Hühner mit weißen Ohrscheiben legen weiße, Hühner mit roten Ohrscheiben braune Eier.

...dass Hühner in einer streng hierarchisch strukturierten Gesellschaft mit einer klaren Hackordnung leben?

Die ranghöheren Hühner haben die besten Schlafplätze und dürfen zuerst an die Trinkstelle. Im Gegenzug übernehmen sie aber auch mehr Pflichten, beispielsweise in der Gefahrenabwehr. Ranghöhere Hühner sind meistens kräftiger und sichern auf diese Weise den Bestand ihrer Art. Die Vorteile einer einmal ausgefochtenen und von allen Hühnern akzeptierten Hackordnung liegen auf der Hand: klare Strukturen und feste Zuständigkeiten! Das

reduziert Streitigkeiten auf ein Minimum. Keine Personaldebatten, keine Querelen: Die Hennen konzentrieren sich auf ihren Job, also aufs Eierlegen.

...dass Hühner keineswegs dumm sind, sondern es hinsichtlich ihrer Intelligenz durchaus mit Hunden und Katzen aufnehmen können?

...dass Hühner ein feines Gehör besitzen? Früher hatten die Binnenschiffer auf ihren Reisen Hühner an Bord. In den Häfen sind die Tiere draußen umhergelaufen. Wollten die Kapitäne ablegen, haben sie einfach nur den Motor angelassen. Die Hühner erkannten ihr Schiff am Motorengeräusch und liefen eilig an Bord.

...dass das Hühnerei reifen muss? Ab dem vierten Tag nach dem Legen ist es ausgereift und schmeckt am besten.

...dass der Hahn in der christlichen Symbolik als Sinnbild für Wachsamkeit steht und deshalb viele Kirchtürme ziert?

...dass die Bauern früher ihren Lebensrhythmus nach den Hühnern ausgerichtet haben?

Hühner besitzen eine innere Uhr. Sie ziehen sich vor Einbruch der Dämmerung in den Stall zurück. Daher sind sie bei Sonnenaufgang ausgeschlafen und putzmunter. Früher verhielten sich die Menschen ähnlich. Es war viel zu anstrengend für die Augen, im gelblichen Licht einer Petroleumlampe oder bei Kerzenschein zu lesen oder Strümpfe zu stopfen. Außerdem waren vor allem Kerzen etwas ganz Besonderes und sehr teuer. Man ging deshalb mit den Hühnern zu Bett und stand bei Sonnenaufgang mit ihnen wieder auf.

Text: Gaby Allendorf



Kühe am Futtertisch: gutes Futter bedeutet auch eine bessere Milchleistung.

Futterbau in der Kuh- und Rinderhaltung

Landwirt Hermann Decking nimmt uns zur Grasernte mit auf sein Feld

Hermann Decking ist Landwirt. Er ist einer von neun Weseker Milchviehaltern. Sie alle benötigen zur Fütterung ihrer Rinder und Kühe Gras. Es wird als Silage an die Tiere verfüttert und ist zusammen mit Mais die Futtergrundlage für die Tiere.

Für Hermann Decking und auch für alle anderen Landwirte waren

die letzten Wochen sehr arbeitsintensiv. Unterstützung bekommt Hermann Decking bei der Arbeit von seiner Familie und auch die Nachbarn sind immer zur Stelle, wenn es einmal eng wird.

Für Weseke.aktuell erklärt Hermann Decking, wie eine Grassilage hergestellt wird und nimmt uns mit aufs Feld:



Jäger durchkämmen das lange Gras: Eine zeitaufwendige aber lohnende Arbeit für die Jäger zum Schutz des Wildes. Dabei unterstützen sich die Jäger und Landwirte gegenseitig, was auf besonders großen Flächen unerlässlich ist.

Mais- und Grassilage sind in unserem Milchkuh- und Rindermastbetrieb die wichtigsten Bestandteile in den täglichen Futterrationen. Die Grassilage wird erstmalig im Frühjahr hergestellt. Der Mais für die Maissilage wird im Frühjahr gesät und erst im Herbst geerntet. Je nach Witterung stehen sowohl für die Aussaat des Mais als auch für die Ernte des Grases nur kleine Zeitfenster für die vielen Arbeitsschritte zur Verfügung.

"Die Monate April & Mai bilden auf unseren Futterbaubetrieben echte Arbeitsspitzen im Jahr."

Insbesondere die Gewinnung von guter Grassilage ist immer wieder eine neue Herausforderung: Das Gras sollte einerseits bis zum Schnitt genug Aufwuchs, also genug Masse gebildet haben, darf aber andererseits auch nicht zu alt

werden, da sonst die Nährstoffkonzentration sinkt.

Viele Helfer sind für die einzelnen Arbeitsschritte vom Schnitt bis zum luftdicht verschlossenen Silagehaufen notwendig.

Vor dem Schnitt, also dem Abmähen des Grases, wird die Grasfläche von den ortsansässigen Jägern mit ihren Hunden durchkämmt, um das Wild aus dem Grasbestand zu vertreiben. Das ist äußerst wichtig, um beim Mähen keine im tiefen Gras versteckten Tiere zu verletzen. Gleichzeitig ist es ein schönes Beispiel für die Zusammenarbeit in unserem Dorf, gemeinsam etwas für den Naturschutz zu tun.

Anschließend beginnt der Schnitt mit unseren Mähwerken. Nach dem Schnitt wird das Gras mit einem Wender gestreut, also breitflächig auf dem Feld verteilt, um es schnell auf ca. 28–35 % Tro-

Silage, was ist das eigentlich?

Kühe fressen das ganze Jahr Gras. Da aber viele Tiere nicht auf die Weide können oder im Winter im Stall leben, muss das Futter zu den Tieren in den Stall kommen.

Dazu wird ab dem Frühjahr bis in den Herbst hinein ausreichend Futter geerntet und haltbar gemacht. Das geschieht durch Gärung und nennt sich silieren. Das Verfahren ist ähnlich wie bei der Sauerkrautherstellung.

Bei den Silagen unterscheidet man zwischen einer Grassilage und einer Maissilage. Die Grassilage kann mehrfach im Jahr produziert werden, nämlich immer dann, wenn das Gras lang genug ist, um gemäht zu werden. Die Maissilage besteht aus gehäckselten Maispflanzen. Mais kann nur einmal im Jahr, meistens im Oktober, geerntet werden.

Für die Lagerung der Silage gibt es auf den landwirtschaftlichen Betrieben große sogenannte Fahrsilos, das sind Lagerbuchten, in die man mit einem Traktor hineinfahren kann. Hier wird nach der Ernte das kurz gehäckselte Gras oder der gehäckselte Mais durch schwere Maschinen verdichtet, um den Sauerstoff herauszupressen. Mit einer Folie verschlossen, beginnt unter Sauerstoffausschluss die Gärung durch die am Gras oder Mais haftenden Milchsäurebakterien. Mit der Gärung sinkt der pH-Wert in der Silage. So wird das Futter haltbar. Nach vier bis acht Wochen ist die Gärung abgeschlossen. Die Silage kann verfüttert werden.





Ein Landwirt hat nicht immer alle für die Ernte notwendigen Maschinen und Schlepper auf seinem Betrieb. Lohnunternehmen unterstützen die Landwirte in Spitzen- und Erntezeiten mit effizienten und hoch technischen Maschinen.

Hier im Bild ein Häcklsler, der die Schwad aufnimmt, häckselnd und in den Kipper zum Abtransport fördert.

ckenmasse zu trocknen. Das dauert je nach Witterung ein bis zwei Tage. Das Gras verliert an Feuchtigkeit, die Nährstoffe bleiben aber erhalten. Die Trocknung ist wichtig, um bei der späteren Gärung im Fahr-silo einen Flüssigkeitsaustritt zu vermeiden.

Ist das Gras angetrocknet, rechen große Kreiselschwader es zu langen Reihen, die man Schwad nennt, zusammen. Ein Häcksler oder Ladewagen nimmt den Schwad auf, häckselt das Gras, auf meistens 4-6cm Länge und bringt es zum Fahr-silo auf den landwirtschaftlichen Betrieb.

Kurzes Häckselgut ist die Voraussetzung für eine hohe Verdichtung in der Siloanlage. Diese Arbeit übernehmen schwere Walzschlepper oder große Radlader, um den Sauerstoff aus dem Schnittgut zu pressen. Nur unter Luftabschluss können die Milchsäurebakterien optimal arbeiten und die Silage stabilisieren. Zum Schluss wird die Silage mit einer Folie luftdicht abgedeckt, mit Sand und Reifen beschwert und mit Netzen vor Vögeln geschützt. Schon durch ein kleines Loch würde Sauerstoff in die Silage



Während des Mähens wird die Schnitthöhe kontrolliert. Wird das Gras zu kurz abgeschnitten, treibt es nur langsam wieder aus.

eindringen und verderben lassen.

Die Silage ist nach zwei Monaten gut vergoren und kann verfüttert werden. Haltbar ist sie durch die Vergärung viele Monate und bildet gerade in den Wintermonaten eine nährstoffreiche Futtergrundlage.

"Nach der Fertigstellung der Grassilage ist die Arbeit auf dem Feld aber noch nicht getan."

Durch eine Düngung mit Gülle werden dem Boden wichtige Nährstoffe zugeführt, um das Gras ein zweites oder sogar drittes Mal mähen zu können. Wurde das Gras im Herbst als Zwischenfrucht angebaut, pflügt man das Feld nach der Düngung, um anschließend darauf Mais zu säen, der dann im Oktober geerntet und auch zu Silage verarbeitet wird.

Aufgrund des Strukturwandels wurden die landwirtschaftlichen Maschinen in den letzten Jahrzehnten deutlich schlagkräftiger und größer. Der Platz auf den Straßen ist aber gleichgeblieben. Wir Landwirte freuen uns über gegenseitiges Verständnis von allen Verkehrsteilnehmern.

Fotos und Text: Hermann Decking



Ladewagen bringen das Gras vom Feld in den Fahr-silo (rechtes Fahrzeug). Dort wird es mit schweren Schleppern gleichmäßig verteilt und verdichtet (linkes Fahrzeug).

Der HaSta

wir empfehlen uns:



... jetzt kriegen Sie was aufs Dach.

© 02862 414170



Ihre Experten für Garten & Landschaft

© 02862 3637



Büning

Erdbewegung und Abbruch

www.buening-erdbau.de



© 02862 414178



www.elektro-niehoff.de



www.aktensvernichtung-brokamp.de



... schmecken Sie den Unterschied!

www.fleischerei-knuf.de



www.treppenbau-kemper.de



www.niehaus-borken.de



www.gasthof-niehoff.de



www.gregor-dieker.de

Wenn das Telefon klingelt:

„Ja hallo, ich bin`s, deine Enkelin.“



Polizei und VR-Bank Westmünsterland warnen mit Geldumschlag vor der Betrugsmasche „Enkeltrick“

Borken/Stadtlohn. Ob Enkeltrick-Betrüger, Schockanrufer oder falsche Polizisten: Um solchen Straftätern einen Strich durch die Rechnung zu machen, setzen die Polizei und die VR-Bank Westmünsterland auf einen neuen Baustein. „Schützen Sie sich und Ihr Geld!“ - In fett gedruckten Buchstaben steht diese Warnung auf einem neu entwickelten Geldumschlag, mit dem vor allem ältere Bankkunden für die Enkeltrick-Betrugsmasche sensibilisieren wollen.

Beim Enkeltrick rufen die Täter ältere Menschen unter dem Vorwand an, Verwandte (meistens Enkel oder Neffen) oder gute Bekannte zu sein: „Rate mal wer am Telefon ist?“ Dann täuschen sie einen finanziellen Engpass vor und bitten um hohe Bargeldbeträge, weil sie das Geld aufgrund einer Notlage sofort benötigen (zum Beispiel nach einem Autounfall). Durch mehrere Telefonanrufe in kurzer Zeit erhöhen die Anrufer den psychischen Druck auf ihre Opfer, verbunden mit Appellen wie: „Hilf mir bitte!“ Die Täter bitten um absolute Verschwiegenheit gegenüber Dritten (zum Beispiel anderen Verwandten). Weil sie angeblich nicht selbst kommen können, vereinbaren sie mit den älteren Menschen ein Kennwort, das ein Freund oder Bekannter nennen wird, wenn er als Bote das Geld abholt. In zahlreichen Fällen haben die älteren Opfer nach

solchen Gesprächen hohe Geldbeträge von ihrem Konto abgehoben, um dem vermeintlichen Enkel zu helfen.

Eine andere Masche: Die Anrufer geben sich fälschlicherweise als Polizisten aus und erklären, das Geld sei bei Bank oder Sparkasse nicht mehr sicher. Deshalb sollten die Angerufenen ihr Ersparnis abheben und der „Polizei“ übergeben. Bei ihren Anrufen nutzen die Täter eine spezielle Technik, die bei einem Anruf auf der Telefonanzeige der Angerufenen die Polizei-Notrufnummer 110 oder die Rufnummer des Polizeipräsidiums erscheinen lässt.

wieder hohe Geldbeträge erbeutet. Bereits jetzt leisten aufmerksame Mitarbeiter der Geldinstitute gute Präventionsarbeit. „Dank geschickt geführter Kundengespräche stoßen unsere Kolleginnen und Kollegen auf Verdachtsmomente und alarmieren in solchen Fällen die Polizei“, so Constanze Hillers, die bei der VR-Bank im Kundenservice tätig ist.

Der neue Geldumschlag ist ein weiterer Baustein der aus der landesweiten Polizeilichen Präventionsarbeit. Er wird von den Mitarbeiterinnen und Mitarbeitern immer dann eingesetzt, wenn Kun-



Bedruckte Geldumschläge sollen Mitglieder und Kunden vor dem Enkeltrick schützen: VR-Bank Mitarbeiterin Constanze Hillers (r), die den Einsatz anregte, und Kriminalhauptkommissar Klaus Vogel stellen die neuen Umschläge im Beisein von Kassierer Wilhelm Kemper vor.

Mit solchen Machenschaften haben Betrüger in der Vergangenheit auch in unserer Region immer

den ungewöhnlich hohe Bargeldbeträge abheben. Sie wirken dann in den Fällen effektiv, in denen die

Kunden von den Tätern so angeleitet wurden, dass die Mitarbeiter der Geldinstitute keinen Verdacht schöpfen können und deshalb auch nicht, wie sonst üblich, die Polizei informieren.

Auf dem Umschlag sind unter dem Appell „Bitte beachten Sie die Sicherheits-Hinweise auf der Rückseite.“ insgesamt sechs Fragen aufgedruckt:

- Wurden Sie angerufen?
- Sollen Sie das Geld noch heute übergeben?
- Wurde Ihnen verboten, über den

Grund der Abhebung zu sprechen?

- Hat sich der Anrufer als Familienangehöriger, Polizist, Arzt, Notar, Richter, etc. ausgegeben?
- Sollen Sie das Geld an eine Ihnen unbekannte Person übergeben?
- Sollen Sie etwas überweisen oder eine Geldwertkarte kaufen?

Diesen Fragen folgt der klare Hinweis an die Senioren: Wenn Sie zwei oder mehr Fragen mit „Ja“ beantwortet haben, wählen Sie sofort die 110!

„Wir hoffen, mit Hilfe dieser Umschläge potenziellen Opfern in letz-

ter Sekunde doch noch die Augen zu öffnen und eine Geldübergabe an die Täter verhindern zu können“, erklärt Klaus Vogel, Kriminalhauptkommissar der Abteilung Prävention/Opferschutz bei der Kreispolizei Borken. Wer Fragen hat, wie er sich oder seine Angehörigen schützen kann, sollte sich unter der Rufnummer 02861 900-5507 bei der Polizei melden und beraten lassen. Infos auch unter <https://borken.polizei.nrw>

Weitere Infos: www.vrbank-wml.de



... das Staudenparadies in Weseke...
 „Tag der Gärten und Parks in Westfalen-Lippe“
 am 12. bis 13. Juni 2021

Jetzt den Sommer pflanzen

Öffnungszeiten (ab sofort)

Scheune & Gärtnerei

Di. bis Fr. 9:30 Uhr – 12:30 Uhr
 14:00 Uhr – 18:00 Uhr
 Sa. 9:30 Uhr – 14:00 Uhr

Gartenscheune

- Schönes für Drinnen & Draußen
- Steinfiguren, Klangspiele
- Gartenstecker, Rankgitter
- Wohnaccessoires, Geschenke
- Gutscheine und Saisonkarten

Gärtnerei

- Stauden, Gräser, Farne
- Bodendecker, Buxersatz
- Kräuter,- u. Gemüsepflanzen
- Rosen und Hortensien
- Pflanzen der Saison
- Dahlien u. Wasserpflanzen

Garten Picker · Eschwiese 2 · 46325 Borken-Weseke · Tel.: 0 28 62 / 70 00 41 · www.garten-picker.de
 Anfahrt: Weseke – B70/Ampelkreuzung

Aktivitäten der Landfrauen



Rückblick in den Mai

Landfrauenvorstand bastelt Insektenhotel

Vom Kreislandfrauenvorstand inspiriert, bastelten auch die Weseker Vorstandsmitglieder viele dekorative Insektenhotels für den heimischen Garten. **Wer Lust hat, kann gerne nachbasteln:**

Konservendosen mit Wolle oder Filz umwickeln, die scharfen Kanten sollten auch gut abgedeckt werden. Mit schwarzem Isolierband umwickeln, damit die Dose wie eine Biene aussieht. Das Innenleben sollte aus unterschiedlich großen, Röhren bestehen.

Schilfhalme sind beispielsweise für Nisthilfen geeignet. Allerdings eignen sich Gartenscheren nicht zum Kürzen, da die Halme gequetscht werden. Beim Kürzen mit einer Säge muss darauf geachtet werden, dass die Halme an den Enden nicht zersplittern und ausfransen.

Bambusröhren vom Bau- oder Gartenmarkt mit einem Innendurchmesser von 3-9 mm werden

hinter den Knoten abgesägt und sind somit hinten verschlossen. Mit einem Bohrer, ggf. auch mit einem starken Draht, wird das Mark ausgeräumt. Die Innenwandung sollte möglichst glatt sein. Die Länge der Röhren richtet sich nach der Stärke des Bambusrohres und liegt zwischen 10 und 20 cm. Bambusröhren bündeln oder in einer Dose, einem Holzkästchen, in den Hohlräumen von Lochziegeln oder Kalksandsteinen unterbringen.

Pappröhren als Niströhren für Mauerbienen sind im Handel zu bekommen. Es eignet sich eine Länge von etwa 14 cm und ein Innendurchmesser von 8 mm. Diese Pappröhren sind geeignete Niströhren für die obstbestäubenden Mauerbienen, die Gehörnte Mauerbiene und Rostrote Mauerbiene.

Harthölzer (z.B. Buche, Esche, Eiche) können mit Bohrlöchern versehen werden. Verwendet werden



Bohrer von 3, 4, 6, 8 und 10 mm Durchmesser. Nach dem Bohren muss die Oberfläche blank geschliffen werden, damit nicht querstehende Fasern die Bienen am Einschlüpfen hindern. Man sollte nur ins Längsholz, also senkrecht zur ehemaligen Rinde bohren, nicht ins Stirnholz.

Um den heimischen Garten noch bienenfreundlicher gestalten zu können werden alle Landfrauenmitglieder in den nächsten Tagen eine Tüte „Wildblumenwiese“-Samenmischung in ihren Briefkästen finden.



Ausblick

Update zum Stadtradeln:

Viele Mitglieder haben sich fürs Stadtradeln angemeldet, einige sogar mit ihren Ehepartnern. Es den Landfrauen dabei nicht ums Gewinnen, sondern darum, der Umwelt zuliebe das Auto stehen zu lassen und mit dem Fahrrad zu fahren, deshalb lautet das Motto: Dabeisein ist alles.

DLRG Borken nimmt Schwimmausbildung wieder auf!

Mit Maske ins Wasser: die Übungsleiterinnen und Übungsleiter gehen auf Nummer sicher.

Nichts ist wie vorher – aber es ist ein wichtiger erster Schritt!

„Auf viele Dinge können wir, auch wenn es uns einschränkt und nicht gefällt, gut auch mal ein Jahr verzichten. Das gilt allerdings ganz und gar nicht für die Schwimmausbildung. Schwimmen gehört zu den elementarsten und wichtigsten Dingen, die ein Kind frühzeitig lernen sollte! Noch immer passieren zu viele Unfälle, die hätten vermieden werden können“, so Eva-Maria Peters, Leiterin Schwimmen bei der DLRG Borken.

Im Normalfall findet die DLRG-Anfängerschwimmausbildung an den Standorten Weseke, Borken, Gemen und Raesfeld statt. Seit einem Jahr stand sie nun still.

Kein Kind hatte die Möglichkeit, das Schwimmen zu erlernen. „Es darf auf keinen Fall eine Nichtschwimmergeneration entstehen!“ Dafür hat sich die Deutsche Lebens-Rettungs-Gesellschaft das ganze Jahr über eingesetzt. Jetzt, nach genau einem Jahr ist es so weit! Durch eine Änderung der Coronaschutzverordnung Anfang April wurde die Durchführung des Anfängerschwimmens wieder möglich. Die Stadtwerke gaben daraufhin allen Vereinen die Möglichkeit ihren Anfängerschwimmbetrieb wieder aufzunehmen. Aus organisatorischen Gründen wird zunächst das Weseker Hallenbad zur Verfügung gestellt.

„Darauf hatten wir so lange gewartet“, berichtet Andrea Terbuyken, Fachwartin Anfängerschwimmen. „Sofort machten wir uns daran, um alles Notwendige zu regeln: Unmengen an Papierkram, Telefonaten und Gesprächen lagen vor uns. Zunächst klärten wir die Hygienevorschriften ab, um einen perfekten auf uns zugeschnittenen Hygieneplan zu erstellen. Das Weseker Hallenbad ist nicht groß, so dass wir mit vielen Einschränkungen und Vorschriften jonglierten, bis das endgültige Konzept geschrieben und genehmigt war. Es enthält viele Punkte, an die sich alle Beteiligten uneingeschränkt halten müssen. So war es uns unter anderem nur möglich, Gruppenstunden mit maximal fünf Kindern zu organisieren, streng getrennt nach Geschlecht, so dass nur wenige Kontaktflächen zwischen den Trainingsstunden der einzelnen Gruppen gereinigt werden müssen.“

Das Betreten des Schwimmbades ist nur den Teilnehmerinnen und Teilnehmerinnen gestattet und wird genaustens notiert. Die Kinder werden von ihren Eltern bis vor das Schwimmbad gebracht, dort werden sie von ihrem Trainer abgeholt. Im ganzen Bad wurden „Einbahnstraßen“ errichtet und um Abstände einzuhalten wurden sowohl in den Kabinen, als auch im Bad selbst kleine Tierbildchen aufgeklebt. Damit kann jedem Kind ein eigenes Symbol zugewiesen werden und es weiß genau, wo es sich aufhalten darf. Masken müssen von den Kindern lediglich bis zur Dusche getragen werden, für die Übungsleiter heißt es allerdings auch im Wasser: Masken auf!

Mit dem Hygienekonzept allein ist es nicht getan. Die wichtigste Komponente sind die engagierten Übungsleiter. Es braucht Jungen und Mädchen, Frauen und

Männer, die sich ehrenamtlich Woche für Woche an und ins Wasser stellen, um aus Kindern sichere Schwimmer zu machen. Zur Freude der DLRG sind alle Übungsleiter, die sich auch vor der Pandemie um die Anfängerschwimmausbildung kümmerten, wieder mit im Boot. Hygieneplan und Übungsleiter standen also zeitnah fest. Dann hieß es, sich noch um die Kinder zu kümmern. Um möglichst vielen von ihnen einen Platz bieten zu können, wurden insgesamt 18 Übungsstunden in der Woche organisiert. Zunächst wurden diejenigen Kinder informiert, die bereits vor der Corona-Pause mit dem Anfängerschwimmen begonnen hatten. Allen Kindern einen direkten Start zu ermöglichen war dabei zum Bedauern der Schwimmtrainer nicht möglich, da momentan nur in der Schwimmhalle Weseke unterrichtet werden kann. Sofern ein Kind das Seepferdchen erreicht, wird das nächste Kind nachrücken, weil momentan lediglich die Anfängerschwimmausbildung bis zum Seepferdchen erlaubt ist.

„Wir bemühen uns, die wirklich sehr langen Wartelisten nun Schritt für Schritt abzuarbeiten“, erläutert Eva-Maria Peters. „Es sind organisatorische Höchstleistungen, die den Start des Anfängerschwimmens erst möglich machen. Durch das engagierte Trainerteam, die disziplinierten Kinder und die verständnisvollen Eltern können wir wieder Kinder zu Schwimmern ausbilden! Wir sehen positiv in die Zukunft und hoffen, dass schon bald wieder der Regelbetrieb möglich ist!“

Text und Foto: Im Namen der DLRG Borken, Andrea Terbuyken (Fachwartin Anfängerschwimmen) und Eva-Maria Peters (Leiterin Schwimmen)



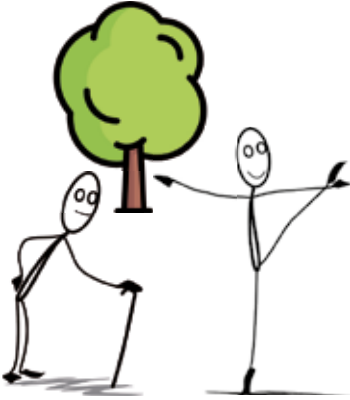
Das Frühschwimmerabzeichen „Seepferdchen“ ist der erste wichtige Schritt zum sicheren Schwimmer. Die DLRG empfiehlt, ab 4 Jahren mit der Wassergewöhnung zu beginnen und ab etwa 5 Jahren mit einem Seepferdchen-Schwimmkurs zu starten.

Notwendige Leistungen zum Erwerb des Seepferdchens

- Sprung vom Beckenrand mit anschließendem 25 m Schwimmen in einer Schwimmart in Bauch- oder Rückenlage (Grobform, während des Schwimmens in Bauchlage erkennbar ins Wasser ausatmen)
- Herausholen eines Gegenstandes mit den Händen aus schultertiefem Wasser (Schultertiefe bezogen auf den Prüfling)
- Kenntnis von Baderegeln

9 Tipps für deine tägliche Gesundheit!

Von den Weseker kfd-Frauen



1 Stunde Bewegung



2 Liter Wasser trinken



3 tiefe Atemzüge



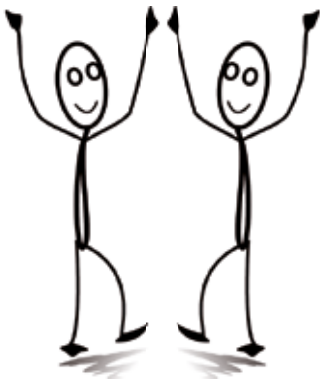
4 Farben auf dem Teller



5 Minuten Musik hören



6 Minuten Meditation



7 Minuten Lachen



8 Stunden Schlaf



9 Minuten (die neue Junia) lesen

KATHOLISCHE
FRAUENGEMEINSCHAFT
DEUTSCHLANDS



*Leidenschaftlich
stauben und leben*

kfd-Weseke

Juni 2021:


Frauengemeinschaftsmesse

Die nächste Frauengemeinschaftsmesse wird am Mittwoch, 16. Juni um 8.30 Uhr, im Pfarrheim St. Ludgerus gefeiert. Ab 8.15 Uhr wird der Rosenkranz gebetet. Im Anschluss ist ein gemeinsames Frühstück im Gasthof Enning geplant. Hierfür wird um Anmeldung bei Walburga Schulze Beiering, Tel.: 02862-92037 gebeten. Das Vorbereitungsteam hofft, dass alles so funktioniert.

Tagesfahrt

In den Köpfen des Teams sind schon die verschiedensten Fahrten geplant. Sollte es im Juni wieder möglich sein einen Tagesausflug zu unternehmen, so werden nähere Informationen kurzfristig über die bekannten Medien veröffentlicht.

Daher bleiben Sie bitte gesund!

Ihr / Euer Team der 



Juni

Der Juni lässt den Sommer leben,
Schmetterlinge lieblich schweben.
Sonnenbad auf grünem Rasen,
Pollen kitzeln in den Nasen.

© Norbert van Tiggelen

Und noch weitere Rezepte aus der Rezeptsammlung:

Wolfgangs Lieblingsalat (für 4 Personen)

100 g Emmentaler	in Würfel schneiden
125 g Salami	würfeln
100 g grüne Weintrauben	entkernen - halbieren
100 g blaue Weintrauben	entkernen - halbieren
2 Birnen	schälen- klein schneiden
1 kleine Dose Mandarinen	ohne Saft (Saft auffangen)

Die Salatzutaten miteinander mischen

Dressing:

- 100 g Miracel Whip**
- 2 EL Zitronensaft**
- 1 TL Salz**
- Pfeffer und Zucker**
- 4 EL Sahne**
- 2 EL gemischte Kräuter**

Die Zutaten miteinander verrühren und gut abschmecken. Das Dressing über den Salat geben und gut durchziehen lassen.



Und für die Kinder:

alkoholfreie Waldbeeren-Bowle (Rezept für 6 Port.)

- 1 Beutel gefrorene Beerenmischung**
in das Bowle-Gefäß geben
- 1 Beutel gefrorene Himbeeren**
dazugeben, mit
- 1 Liter roten Johannisbeeren-/Kirschsaf**
und
- 1 Flasche Limonade**
(Kindersekt m. Waldfruchtgeschmack)
- 1 Flasche alkoholfreien Sekt**
(evtl. Rosé) auffüllen
- Himbeersirup**
(nach Belieben) untermischen.



Neue KfW-Förderung für Bauherren:

In energiesparende Gebäude investieren und zugleich das Klima schützen

Im eigenen Heim zu wohnen, das wünschen sich viele Menschen. In ländlichen Regionen ist dieser Wunsch häufig realisierbar, insbesondere dann, wenn sämtliche Fördermöglichkeiten ausgeschöpft werden.

Ab Juli gibt es umfangreiche Neuerungen bei der Förderung von Bau- und Sanierungsprojekten: Nachhaltigkeit, Digitalisierung und erneuerbare Energien rücken in den Fokus. Darauf weist die Sparkasse Westmünsterland hin. Edgar Ebbing, Leiter des Beratungszentrums Weseke, zu den neuen Förderungen für Investitionen in energiesparende Gebäude und den Klimaschutz: „Die Bundesregierung hat mit dem Klimaschutzprogramm 2030 beschlossen, die Gebädeförderung weiterzuentwickeln und attraktiver zu gestalten.“ Hintergrund sei, dass etwa ein Viertel des CO₂-Ausstoßes durch die Energieversorgung von Gebäu-

den anfällt. „Die neue Förderung soll dazu beitragen, dass Energieeinsparungen in Kombination mit dem Einsatz erneuerbarer Energien den Energiebedarf bis 2050 deutlich senken – um 80 Prozent gegenüber 2008.“

Der mit dem Jahreswechsel eingeführte CO₂-Preis in den Segmenten Wärme und Verkehr macht Gas und Öl teurer. „Das wird ein zusätzlicher Antrieb für Sanierungen sein“, sagt Edgar Ebbing. „Die neue Bundesförderung für effiziente Gebäude schafft attraktive Anreize für Investitionen in Energieeffizienz und erneuerbare Energien. Sie kann für Sanierungen in Anspruch genommen werden, wenn der Bauantrag mindestens fünf Jahre zurückliegt“, erklärt der Leiter des Beratungszentrums.

Neu ist zum Beispiel auch ein zusätzlicher Zuschuss von fünf Prozent, wenn ein individueller Sanierungsplan gemeinsam mit

Fachleuten entwickelt wird. Der Plan kann innerhalb von 15 Jahren umgesetzt werden.

Auch für den Neubau oder die Sanierung von Gewerbeimmobilien gibt es ab der zweiten Jahreshälfte Neuerungen in der KfW-Förderung. Die Höchstgrenze der geförderten Kosten richtet sich dort nach der Nettogrundfläche: 2.000 Euro pro Quadratmeter sind möglich, maximal 30 Millionen Euro. Werden einzelne Maßnahmen in oder an bestehenden Gebäuden umgesetzt, liegt die Obergrenze bei 1.000 Euro pro Quadratmeter.

Bei Interesse an der neuen Bundesförderung können sich Privat- sowie Firmenkunden an ihre Beraterinnen und Berater bei der Sparkasse Westmünsterland wenden. Termine können montags bis freitags zwischen 8 und 19 Uhr vereinbart werden. Weitere Informationen gibt es im Netz unter spkwml.de/neue-foerderung



*V.l. Edgar Ebbing (Leiter des Beratungszentrums Weseke), Joachim Vortmann (Finanzierungsberater bei der Sparkassen-Immobilien GmbH) und André Becker (Immobilienberater bei der Sparkassen-Immobilien GmbH).
#bildbearbeitung
#abstandsregeln*



Neues vom SV Adler Weseke

Das Dach ist ´drauf!

Aufbau der Tribünenüberdachung am Adler Sportpark



Jetzt kann man sich schon vorstellen, wie es auf der überdachten Tribüne sein wird, wenn die Mitglieder endlich wieder ihre Mannschaften anfeuern.

Ein großer Dank des Adler Weseke gilt André Niehaus von der Firma Niehaus Garten- & Landschaftsbau und Richard Dillhage von der Firma Brüninghoff sowie der Firma Böcker Bedachungen, die beim Aufbau unter erschwerten Corona-Bedingungen beteiligt waren.

Text und Foto: SV Adler Weseke e.V.

Die Tribüne hat einen barrierefreien Zugang und bietet eine gute Übersicht über das Spielfeld, so dass Jung und Alt gemeinsam die Spiele der heimischen Fußballmannschaften ansehen können.

Immer da, immer nah. **PROVINZIAL**
Die Versicherung der Sparkassen

Schaffen Sie sich ein
sicheres Einkommen
bei Berufsunfähigkeit

Ihre Provinzial Geschäftsstelle
Ludger Kohlruss e. K.
Hauptstraße 6
46325 Borken-Weseke
Tel. 02862/41261
Fax 02862/41058
kohlruss@provinzial.de



rb REISESERVICE BEEKMANS

Welche Reisewünsche auch immer Sie
haben, wir beraten Sie gern –
telefonisch, per Email oder Videoanruf!



Wandern mit Hund



Öffnungszeiten:
Mo. - Fr.: 09.00 Uhr bis 12.00 Uhr

nach Terminabsprache:
Mo. - Fr.: 15.00 Uhr bis 18.00 Uhr
Sa.: 09.00 Uhr bis 12.00 Uhr

Hauptstraße 17
46325 Borken-Weseke
Telefon &
WhatsApp Business: 0 28 62 - 3616

reiseservice.beekmans@t-online.de
www.reisen-beekmans.de



Ein Baum sagt mehr als
1.000 Worte



Jeder, der über uns ein Haus kauft oder
verkauft, bekommt einen Obstbaum geschenkt.

Natürlich



TENK IMMOBILIEN
Gemeinsam Werte entwickeln

Tel.: 0 2 8 6 1 / 8 1 1 4 4 0 0

Kevelaer ruft wieder!

Fahrradwallfahrt am 25./ 26. September

Endlich wieder! Das war offenbar bei vielen die Reaktion, als wir vom Organisationsteam in der Borkener Zeitung unseren Entschluss veröffentlicht haben, Ende September die Fahrradwallfahrt nach Kevelaer zu planen. Bis dahin, so die Einschätzung, hat jede/r die Möglichkeit bekommen, sich impfen zu lassen, und wer das nicht will, muss das Risiko selbst einschätzen. Selbstverständlich stehen alle Anmeldungen und Planungen unter dem Vorbehalt, dass nicht doch noch behördliche Verbote einen Strich durch die Rechnung machen.

Innerhalb von noch nicht drei Tagen wurden bereits über 20 Anmeldungen registriert; wer also noch interessiert ist, sollte sich baldmöglichst anmelden, da nur 20 Doppelzimmer verfügbar sind. Die Unterbringung erfolgt im Parkhotel in der Luxemburger Galerie in Kevelaer. Der Ablauf des Wochenendes soll weitestgehend so sein wie wir es in der Vergangenheit gehandhabt haben. Der genaue Ablauf wird wieder im Internet veröffentlicht auf www.st-ludgerus.de

Auch in den Schaukästen an den Kirchen wird es wieder Aushänge geben und letztlich besteht die Möglichkeit, sich das Programm per Mail nach Hause schicken



zu lassen. Hierfür und auch für die Anmeldung lauten die Kontakte:

Telefonnr.: 02862-2022

E-Mail: moellers-burlo@t-online.de

Der genaue Teilnehmerbeitrag lässt sich noch nicht angeben, vermutlich wird er in diesem Jahr bei etwa 80 Euro liegen. Darin enthalten sind alle Mahlzeiten bis auf das erste Frühstück am Samstagmorgen, die Übernachtung im Doppelzimmer und der Gepäcktransport.

Seit vier Wochen wird regelmäßig getestet:

Corona Schnellteststelle im Weseker Dorfgemeinschaftshaus

Auch bei sinkenden Inzidenzwerten ist eine Testung weiterhin wichtig. Alle Bürger sind eingeladen das kostenfreie Schnelltestangebot

mittwochs von 12-18 Uhr

und samstags von 8-18 Uhr

zu nutzen. Es ist keine Terminreservierung nötig. Das Testergebnis wird über die Chayns-App kontaktlos mitgeteilt. Ohne App wartet man 15 Minuten auf das Testergebnis. Die Testungen werden durch das geschulte Fachpersonal der Kiwitz GmbH durchgeführt.



RÄTSEL

Abk.: Bund der Steuerzahler	Damenunterwäsche	Kfz.-Z.: Slowenien	▼	Fußspur	▼	geräumiges Familienauto	▼	eng vertraut	▼	Ausstrahlung	durchsichtiges Material	plötzlich, unerwartet	▼	Stückzahl im Dutzend	▼	Vogellaut	▼	Vorname Carrells †
▶	▶	▶	6	Bestrafung e. Verbrechens	▶	▶	▶	▶	▶	▶	▶	astronom. Richtungswinkel	▶	▶	▶	▶	▶	▶
ölarartige Verbindung	▶	▶	▶	▶	▶	Amerikaner (Mz., Kw.)	▶	Stirnschmuck (Mz.)	▶	Tierkreiszeichen	▶	▶	7	▶	▶	Gewebe aus Metallfäden	▶	Schantisch
▶	▶	▶	▶	seem.: Mannschaftsraum	▶	Oper von Verdi	▶	▶	▶	ital. Heiliger †1595	▶	Schriftstücke	▶	▶	▶	13	▶	▶
Würz- und Heilpflanze	▶	Vollgummi-ball	▶	▶	▶	▶	▶	1	Nachrichtendienst der USA	▶	▶	▶	bewaffneter Fußkämpfer (gr.)	▶	Urgroßmutter	▶	dt. Supermodell (Auermann)	
▶	▶	▶	▶	Goldmacher	▶	engl. Biersorte	▶	▶	▶	▶	Zeitungsspalte	▶	▶	▶	▶	▶	▶	
Cowboyshow	▶	Edelstein	▶	luftförmiger Stoff	▶	3	best. Artikel (4. Fall)	▶	riskantes Unterfangen	▶	3. Sohn Adams im Alten Testament	▶	Exzentriker, Fanatiker	▶	▶	▶	▶	5
stark abfallend	▶	11	▶	▶	▶	Wahl-spruch	▶	▶	▶	▶	▶	▶	Schwertwal	langweilig	▶	▶	▶	
Vater (Kose-name)	Inselgruppe im Atlantik	▶	▶	Merkbuch, Terminkalender	▶	▶	▶	▶	▶	maßlos, ungeheuer	▶	▶	▶	▶	Krankenhaus	▶	5. Präsident der USA	
▶	▶	▶	▶	anschauliche Übersicht	▶	Verhältniswort	▶	▶	▶	▶	▶	ein wenig, ein bisschen	▶	bayr. Künstlerfamilie	▶	▶	▶	
Hauptstadt Kroatiens	▶	▶	▶	▶	▶	eher, früher als	saudi-arab. Provinz	▶	▶	Hinterschiff	▶	9	▶	bayr.-österr.: Bergspitze, -kuppe	▶	kleiner Junge (Kosewort)		
▶	10	▶	▶	Stadt in Südtirol	▶	12	▶	▶	▶	PC-Anschluss (Abk.)	Urgrund des Seins (chin. Philos.)	▶	▶	Teil arabischer Namen	▶	▶	8	
Blechbüchse	▶	kindlich unbefangen	▶	2	▶	▶	Indianerfrau	▶	▶	▶	▶	▶	sprachl.: Zukunftsform	▶	▶	▶	▶	
▶	▶	▶	▶	Teilhaber, Gesellschafter	▶	▶	▶	▶	▶	poet.: Flusslandschaft	▶	▶	▶	kurz für Abonnement	▶	▶	▶	
Ackerland	▶	Abk.: Attribut	▶	▶	▶	▶	Bilder-rätsel	▶	4	▶	▶	▶	Wappenblume	▶	▶	▶	▶	

© RateFLUX 2021-469-005

1	2	3	4	5	6	7	8	9	10	11	12	13
---	---	---	---	---	---	---	---	---	----	----	----	----



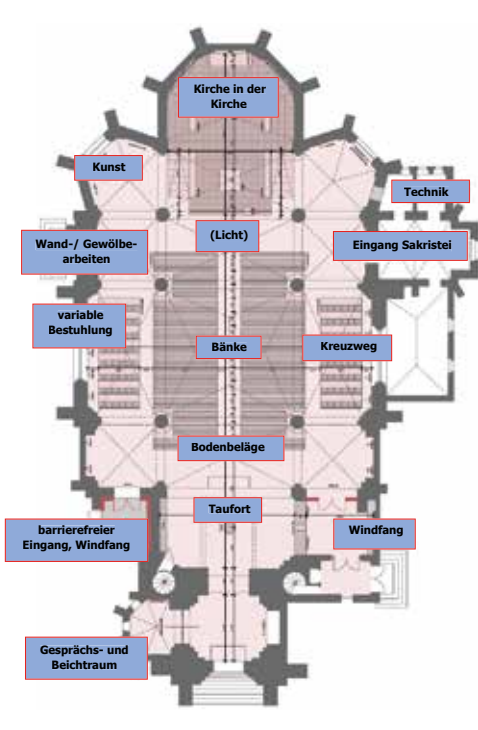
			9	4	3							2	
											6		
											4		
			5			8						1	
											4		
	9	2				3	1					7	
			1								5	9	
			7			4						6	8
5	9												

Lösungen finden Sie auf der letzten Seite.

Wie gut kennen Sie Weseke?

Finden Sie die 8 Fehler!





HELFEN SIE MIT!

*Innensanierung der
Pfarrkirche St. Ludgerus 2021*

Das Vorhaben im Ganzen

KIRCHE IN DER KIRCHE – In dem etwas vergrößerten Altarraum entsteht die Möglichkeit, Gottesdienste mit der Werktagsgemeinde oder Gruppen zu feiern.

DIE KUNSTOBJEKTE – werden aufgearbeitet und teils neu positioniert. Besondere Beachtung erfahren: Hochaltar, vier Evangelisten, Kreuzaltar, Ludgerusreliquie, Kreuzweg, Pieta

DIE BÄNKE – bleiben bestehen. Im Hauptschiff wird es zwei Bankpakete geben. Bänke werden auf- und umgearbeitet, um den Sitzkomfort zu erhöhen. So behalten wir den Stil unserer Kirche bei und erhalten eine den heutigen Anforderungen entsprechende Situation.

BESTUHLUNG – In den Seitenschiffen entsteht eine variable Bestuhlung. Freier werdender Raum bietet die Möglichkeit für andere liturgische Formate.

BARRIEREFREIER ZUGANG, WINDFANG – An beiden Seiteneingängen entsteht ein neuer Windfang, auf der linken Seite als Anbau mit *barrierefreiem Zugang* und auf der rechten Seite werden innen zwei Wände gesetzt.

DER TAUFORT – wird in den Innenbereich der Kirche integriert. Hier können Tauf feiern mit Familien in würdiger Form gefeiert werden.

Außerdem werden Arbeiten an *Wand- und Gewölbe* vorgenommen, die *Technik* erneuert, die *Heizungstechnik* verbessert und intensive *Bodenarbeiten* ausgeführt.

Gerne würden wir auch ein entsprechendes *Lichtkonzept* umsetzen, mussten dies aber als Projekt aus der Maßnahme ausplanen. Sobald die Finanzierung dafür steht, wird die Maßnahme als eigenes Projekt umgesetzt. Da wir überzeugt sind, dass die Umsetzung notwendig ist, sammeln wir schon jetzt Spenden, um das Lichtkonzept nach Möglichkeit zeitgleich umzusetzen.

BAUSTEINE KÖNNEN IM PFARRBÜRO ERWORBEN WERDEN.

Es werde Licht...

Zur Finanzierung des Lichtkonzeptes haben wir – gemeinsam mit der VR-Bank Westmünsterland eG – ein Crowdfunding-Projekt aufgesetzt.

Unter dem Projektlink

<https://vrbankwml.viele-schaffen-mehr.de/es-werde-licht>

kann jeder und jede spenden. Als Baustein erhalten Sie ein Glaslicht mit einer Innenansicht unserer Kirche.

*Allen Unterstützern danken wir bereits
an dieser Stelle ganz herzlich!*

Kontakte

PFARRBÜRO

Kirchplatz 2, 46325 Borken, 02862/418073-0 (Fax -11)
stludgerus-borken@bistum-muenster.de
www.st-ludgerus.de

P. JAMES CHALANGADI OCD, PASTOR

02862/418073-16, chalangadi-j@bistum-muenster.de

P. ANDREAS HOHN OMI, PFARRER

02862/418073-12, hohn@bistum-muenster.de

JOHANNES BROCKJANN, PASTORALREFERENT

02862/418073-13, brockjann@bistum-muenster.de

Caritas – Sommersammlung 2021

„Du für den Nächsten“



lautet der Leitsatz der Sommersammlung von Caritas und Diakonie 2021.

Schon das Gebot „Du sollst deinen Nächsten lieben wie dich selbst.“ erinnert daran, unseren Mitmenschen mit Achtung und Hilfsbereitschaft entgegenzutreten.

Nach einem langen Corona-Winter und Frühling sehnen wir uns mehr denn je nach Sonnenschein und warmen Temperaturen und natürlich nach menschlicher Nähe.

Insbesondere Familien waren stark gefordert, oft überfordert und alleinstehende, alte und kranke Menschen mit einer ganz neuen Dimension von Einsamkeit konfrontiert.

Mit den warmen Temperaturen kommt nun auch die Hoffnung, die Talsohle der Pandemie gemeinsam durchschritten zu haben.

Sicher ist aber, dass gerade bedürftige Menschen besonders belastet sind und unsere Hilfe brauchen.

Bitte unterstützen Sie unsere Arbeit wieder mit einer Spende!

Trennen Sie den untenstehenden Überweisungsträger bitte ab und nutzen ihn für Ihre Spende. Die gespendeten Gelder werden vom Pfarrer und den ehrenamtlichen Caritas - Mitarbeiterinnen der Gemeinden unbürokratisch und schnell eingesetzt, wenn sie von einer Notlage vor Ort erfahren.

Allen Spendern schon jetzt ein herzliches Dankeschön!

Ihre Ansprechpartner sind:



für Weseke
Elisabeth Bathe, Tel. 5896936



P. Andreas Hohn OMI,
Tel. 418073-12



für Burlo / Borkenwirthe
Gabi Schnitzler, Tel. 418705



Maria Üllenberg, Tel. 2263

Auf Wunsch wird Ihnen als Spender eine Spendenquittung ausgestellt. Bitte geben Sie dafür Ihre Adresse an.

Bei Beträgen bis 200 € gilt der Überweisungsbeleg (in Verbindung mit dem Kontoauszug) als Zuwendungsbescheinigung.



SEPA-Überweisung / Zahlschein

Für Überweisungen in Deutschland und in andere EU-/EWR-Staaten in Euro.

Name und Sitz des Überweisenden Kreditinstituts		BIC		
Angaben zum Zahlungsempfänger: Name, Vorname/Firma (max. 27 Stellen, bei maschineller Beschriftung max. 35 Stellen)				
Kath. Kirchengemeinde St. Ludgerus				
IBAN DE88 4286 1387 0300 0946 10				
BIC des Kreditinstituts/Zahlungsdienstleisters (8 oder 11 Stellen) GENODEM1BOB				
Betrag: Euro, Cent			SPENDE	
Kunden-Referenznummer - Verwendungszweck, ggf. Name und Anschrift des Zahlers				
Stichwort:				
noch Verwendungszweck (insgesamt max. 2 Zeilen à 27 Stellen, bei maschineller Beschriftung max. 2 Zeilen à 35 Stellen)				
Angaben zum Kontoinhaber/Zahler: Name, Vorname/Firma, Ort (max 27 Stellen, keine Straßen- oder Postfachangaben)				
IBAN D E			08	
Datum	Unterschrift(en)			

Im Verwendungszweck der Überweisung geben Sie bitte ein **Stichwort** an:

Caritas Weseke
oder
Caritas Burlo
oder
Caritas Borkenwirthe

Pfarrbüro Weseke

Kirchplatz 2

Öffnungszeiten

☎ 02862-418073-0

Mo, Mi, und Fr 9.00-11.00 Uhr,

Do 15.00-18.00 Uhr

Gemeindebüro Burlo

Vennweg 6

Öffnungszeiten

☎ 02862-418073-14

Di 8.30 Uhr - 10.30 Uhr

P. Andreas Hohn OMI, Pfarrer

☎ 02862-418073-12

Johannes Brockjann, Pastoralreferent

☎ 02862-418073-13

P. James Chalangadi OCD, Pastor

☎ 02862-418073-16

E-Mail

stludgerus-borken@bistum-muenster.de

Homepage

www.st-ludgerus.de

Facebook

www.facebook.com/St.Ludgerus.Borken

Instagram

www.instagram.com/stludgerus.borken/

**Gottesdienstordnung**

Montag	8.30 Uhr	LU - Laudes	Samstag	17.00 Uhr	MA
	9.00 Uhr	LU		18.30 Uhr	LU
Dienstag	8.30 Uhr	MA (Hauskapelle)	Sonntag	9.00 Uhr	MA
Mittwoch	8.30 Uhr	LU		9.30 Uhr	LU
Donnerstag	19.00 Uhr	LU		10.30 Uhr	HK
Freitag	8.30 Uhr	LU			
	18.00 Uhr	MA - Vesper			
	18.30 Uhr	MA			

Gerne können Sie die **Hauskommunion** empfangen. Bitte melden Sie sich im Pfarrbüro.

Beichtgespräch nach Terminvereinbarung.

Bitte melden Sie sich im Kloster Mariengarden oder direkt bei einem der Priester.

Ab Mai hat die **Sanierung der Pfarrkirche** St. Ludgerus Weseke begonnen. Die **Gottesdienste** werden jetzt **im Pfarrheim in Weseke** gefeiert.

Juni

01.06.	8.30 Uhr	MA	Eucharistiefeier, kfd
02.06.	19.00 Uhr	LU	Eucharistiefeier, Vorabendmesse zu Fronleichnam (8.30 Uhr entfällt)
03.06.	10.00 Uhr	LU	gemeinsame Eucharistiefeier an der Marienkapelle Weseke und Verabschiedung von P. James (Sitzmöglichkeiten können mitgebracht werden; Anmeldung erforderlich)
08.06.	15.00 Uhr	LU	Eucharistiefeier, Senioren
13.06.	10.30 Uhr	HK	Eucharistiefeier, Familienmesse
16.06.	8.30 Uhr	LU	Eucharistiefeier, kfd
17.06.	14.30 Uhr	HK	Eucharistiefeier, Senioren
19.06.	9.00 Uhr	MA	Eucharistiefeier zur Entlassung der Abiturienten
26.06.	14.00 Uhr	MA	Wort-Gottes-Feier mit Firmung , mit Weihbischof Dr. Christoph Hegge, auf dem Schulhof des Gymnasiums Mariengarden
27.06.	9.00 Uhr	MA	Eucharistiefeier, Familienmesse im Anschluss Fahrzeugsegnung

Liebe Gemeindemitglieder, Freunde und Förderer,

im Rahmen der Sanierung unserer Pfarrkirche St. Ludgerus haben wir mit unserer Spendenaktion begonnen. Wir konnten für die Sanierung von erforderlichen 50.000 € bereits 39.000 € sammeln, das ist ein erfolgreicher Start. Im Laufe des Jahres wird es weitere Aktionen von Gremien, Vereinen und Gruppen geben, die auf das Projekt aufmerksam machen.

Für die Umsetzung des Lichtkonzeptes benötigen wir weitere Spenden. Dafür haben wir mit Start 01.04. ein Crowdfunding bei der



VR-Bank Westmünsterland aufgelegt.

Für jede 5 €-Spende legt die VR Bank 20 € drauf.

Bitte informieren Sie sich auf unserer Homepage www.st-ludgerus.de und über folgenden

Link: <https://vrbankwml.viele-schaffen-mehr.de/es-werde-licht>

Das ist ein tolles Angebot! Bitte geben Sie diese Info an Ihre Kontakte weiter und werben für unser gemeinsames Projekt. Im Voraus danke ich allen, die sich beteiligen.

Änderung der Friedhofsgebühren für Borkenwirthe

Der Kirchenvorstand beschließt für den Friedhof Heilig Kreuz Borkenwirthe die aktuelle Friedhofsgebührenordnung, in Anlehnung an die aktuelle Friedhofssatz-

ung, den Gebührentarif unter § 1 Abs. 4 und Abs. 5 anzupassen und zu ergänzen.

Aus gegebenem Anlass informieren Sie sich bitte über aktuelle Termine in unserem Flyer St. Ludgerus-Aktuell, den Schaukästen an den Kirchen und über die digitalen Medien. Änderungen vorbehalten.

LU - St. Ludgerus Weseke, MA - St. Marien Burlo, HK - Heilig Kreuz Borkenwirthe



In Borken, ganz NRW und darüber hinaus!

- Schimmelpilzsanierung
- Bauwerksabdichtung
- Balkon- und Terrassenabdichtung
- Innendämmung
- Betoninstandsetzung
- Raumluftverbesserung
- Fassade / Oberflächenschutz
- Brandschutzbeschichtung
- Sachverständigentätigkeiten



Sofort Kontakt: 0177 – 29 14 829

info@bauwerks-doktor.de

www.bauwerks-doktor.de

[@Bauwerksdoktor](https://www.facebook.com/Bauwerksdoktor)

RÄTSELLÖSUNGEN



6	5	8	9	4	3	1	7	2
3	4	2	1	5	7	6	8	9
1	7	9	8	6	2	4	3	5
7	6	5	2	8	9	3	4	1
8	1	3	5	7	4	9	2	6
9	2	4	3	1	6	8	5	7
4	8	1	6	2	5	7	9	3
2	3	7	4	9	1	5	6	8
5	9	6	7	3	8	2	1	4

■ ■ ■ S ■ V ■ I ■ A ■ ■ ■ J ■ P ■ R ■
 B D S T ■ A H N D U N G ■ A Z I M U T
 ■ E L A I N ■ T ■ R ■ L O E W E ■ D ■
 Y S O P ■ ■ A I D A ■ A ■ H O P L I T
 ■ S ■ F L U M M I ■ N S A ■ E ■ A ■ H
 R O D E O ■ I ■ A L E ■ K O L U M N E
 ■ U ■ ■ G A S ■ D ■ R ■ T ■ F R E A K
 ■ S T E I L ■ D E V I S E ■ ■ O E D E
 ■ ■ O ■ S C H E M A ■ E N O R M ■ J ■
 P A P A ■ H ■ N E B S T ■ R ■ A S A M
 ■ Z A G R E B ■ ■ A ■ H E C K ■ P ■ O
 D O S E ■ M E R A N ■ ■ T A O ■ I B N
 ■ R ■ N A I V ■ S Q U A W ■ F U T U R
 F E L D ■ S O Z I U S ■ A U E ■ A B O
 ■ N ■ A T T R ■ R E B U S ■ L I L I E

IMPRESSUM

Herausgeber:

Weseker Unternehmerkreis e.V.,
 Hauptstraße 5, 46325 Borken-We-
 seke,
www.weseker-unternehmer-kreis.de

Inhalte & Fotos:

Alle Texte und Fotos werden uns
 von den jeweiligen Privatpersonen,
 Vereinen, Institutionen und Unter-
 nehmen zur Veröffentlichung bereit-
 gestellt. Andernfalls sind Quellen
 und Urheber namentlich benannt.

Titelbild: Sylvia Bader-Giese

Gestaltung und Redaktion:

Allendorf Media GmbH, Eva-Maria
 Müggenborg

Druck: www.wir-machen-druck.de

Ansprechpartner:

Eva-Maria Müggenborg,
 E-Mail: zeitung@weseke.net

Der Redaktionsschluss für die Juli-
 Ausgabe ist der

14. Juni 2021.

Die aktuellen Mediadaten können
 unter zeitung@weseke.net angefor-
 dert werden.



Gärtnerei | Friedhof | Pflege | Floristik

im Thomas 5 · 46325 Borken-Weseke
Tel. 02862 - 1369 · E-Mail: info@bolewski.de

Filiale im Edeka Frischecenter Wilger
Boumannstr. 6 · 46325 Borken Tel. 02861 - 601 648

www.bolewski.de

www.baeckerei-spaeker.de
info@baeckerei-spaeker.de



SPÄKER
Brot- und Feinbäckerei
Immer lecker. Hand drauf!



Backstubencafé **Dorfladen**
Büningsweg 1 **Schlückersring 15**
Tel. 02862-3501 **02862-4191330**

Pizzeria VERONA
Schlückersring 13 Borken- Weseke
pizzeria-verona.de Tel. 02862 37 24




*Besuchen Sie uns in unserem neuen Restaurant und genießen Sie im gemütlichen Ambiente leckere italienische Küche.
Wir freuen uns auf Sie!*

LÖWEN-APOTHEKE

Hauptstraße 19
46326 Borken-Weseke
www.apotheke-weseke.de




Telefonnr.: 0 2862 / 13 44



BÖCKER
... jetzt kriegen Sie was auf's Dach.

... jetzt kriegen Sie was auf's Dach.

**BEDACHUNGEN
MEISTERBETRIEB**

Akazienstr. 12
46325 Borken-Weseke
Tel.: 0 28 62 / 41 41 70
E-Mail: hubert.boecker@t-online.de

elektro NIEHOFF GmbH



Installationen · Hausgeräte · Kundendienst · SAT Anlagen · Photovoltaik · Netzwerke

www.elektro-niehoff.de

Hoher Weg 37 · 46325 Borken-Weseke · Tel.: 0 28 62 / 37 90 · info@elektro-niehoff.de



Büning
Erbewegung und Abbruch



Kotten Büsken 38 **Telefax: 02862/907020**
46325 Borken-Weseke www.buening-erdbau.de
Telefon: 02862/90700 info@buening-erdbau.de

Besuchen Sie unsere Ausstellung an der Bahnhofstr. 15 in Südlohn!



TISCHLEREI
O. Kemper GmbH

www.treppenbau-kemper.de



Aktenvernichtung
Datenträger-Vernichtung
BROKAMP

Heinrich Brokamp

Hoher Weg 51
46325 Borken-Weseke
Telefon: 0 28 62 / 41 41 71
Telefax: 0 28 62 / 41 41 73

Ihre Experten für Garten & Landschaft



Buga

Telefon: 02862 3637 46325 Borken-Weseke
Telefax: 02862 588651 Beieringsweg 12 b
buga-gartenbau@web.de

www.buga-gartenbau.de



WEINBRENNER & COLLEGEN

WIRTSCHAFTSPRÜFER · STEUERBERATER · RECHTSANWÄLTE · NOTAR

**DAS GEHEIMNIS DES ERFOLGES IST,
DEN STANDPUNKT DES ANDEREN
ZU VERSTEHEN.** Henry Ford

Am Freistuhl 2 Klosterstraße 20-22
46325 Borken 48703 Stadtlohn
Tel. 02861 93450 Tel. 02563 905220

www.weinbrenner-collegen.de

BÖRGER

PUMPENMANUFAKTUR

Börger GmbH | Benningsweg 24 | 46325 Borken-Weseke | T. +49 2862 9103 0 | www.boerger.de

*Qualität und Frische
aus dem Hofladen!*

Kartoffeln
Eier
Geflügel
Obst & Gemüse

Hof Börger
Börgerweg 4
46325 Borken-Weseke
Tel.: 0 28 62 / 4 22 42
Fax: 0 28 62 / 4 22 43
HMBoerger@t-online.de
www.hofboerger.de

Kopf bis Fuß in Balance

Bernd Klöcker
PHYSIOTHERAPIE

+49 (0)2862 - 415 46 80
Stegge 5a, 46325 Weseke
zugelassen für alle Kassen

**Renovierung und Modernisierung
mit höchster Qualität!**

www.ehning.de

EHNING
Markenbaustoffe

- GaLaBau
- Innenausbau
- Hochbau
- Bauelemente
- Tiefbau
- Fachmarkt

Hoher Weg 40 in Borken-Weseke • Tel. 02862 4178-0

TENK IMMOBILIEN
Gemeinsam Werte entwickeln

Ihre Ansprechpartner für den Immobilien An- und Verkauf:
Ludger Tenk - Inhaber • Eva-Maria Lanfer - Vertrieb • Monika Harpering - Vertrieb
Vertriebsbüro: Wilbecke 6

Dip.Ing. Waltraud Hüppe-Tenk • Ideenschmiede: Brinkstraße 10
46325 Borken • Telefon: 0 28 61 / 8 11 44 00

*Herzlich willkommen
im Gasthof Enning*

Hauptstr. 26 · 46325 Borken-Weseke · Tel. 0 28 62 / 12 03 · www.gasthof-enning.de
Öffnungszeiten: Täglich ab 15.00 Uhr · So. ab 10.00 Uhr · Mo & Di Ruhetag

**VR-Bank
Westmünsterland eG**

durchgehend aktiv ...

GRENZ APOTHEKE OEDING

Unsere Öffnungszeiten:
Mo.-Fr.: von 7.⁰⁰ - 19.³⁰ Uhr
Sa.: von 8.⁰⁰ - 13.⁰⁰ Uhr
www.grenzapotheke.de

Dr. Heinrich Bößmann
Möhlerstr. 2 · 46354 Südlohn
Tel.: 02862-6500 · Fax: 5110
SÜDLOHN - OEDING

... für Ihre Gesundheit

STEFAN WAGENFORT
Garten- und Landschaftsbaumeister

Privatgartengestaltung
Garten- und Landschaftsbau

Tel.: 02862 - 1869 - www.wagenfort.de